

про допуск до об'єктів портової інфраструктури

м. Херсон

«18» вересня 2020 року

Державне підприємство «Адміністрація морських портів України» (ДП «АМПУ»), назване надалі – **Адміністрація**, в особі начальника Херсонської філії державного підприємства «Адміністрація морських портів України» (адміністрації Херсонського морського порту) (надалі за текстом – **ХФ ДП «АМПУ»** (Адміністрація Херсонського МП) **Харкавенка В'ячеслава Леонідовича**, який діє на підставі Положення про Херсонську філію державного підприємства «Адміністрація морських портів України» (адміністрацію Херсонського морського порту) та довіреності від 11.08.2020, посвідченої приватним нотаріусом Одеського міського нотаріального округу Груєвою О.В. та зареєстрованої в реєстрі за № 4398, з однієї сторони, та

Державне підприємство «Херсонський морський торговельний порт» (ДП «ХМТП»), назване надалі – **Користувач**, в особі виконуючого обов'язки директора ДП «ХМТП» **Маховського Геннадія Федоровича**, який діє на підставі Статуту та Наказу Міністерства інфраструктури України № 36-Ос від 25.06.2020, з другої сторони, разом іменовані – **Сторони**, а кожна окремо – **Сторона**, уклали цей договір про допуск до об'єктів портової інфраструктури (далі – **Договір**) про наступне:

1. Предмет Договору

1.1. Предметом цього Договору є надання Користувачу послуг з:

1.1.1. Використання вантажних причалів для допоміжних робіт при навантаженні/розвантаженні плавзасобів при постановці суден лагом, відстою та інше;

1.1.2. Використання допоміжних причалів для допоміжних робіт при постановці суден лагом, відстою та інше.

1.2. Під послугами, вказаними в п.1.1. Договору, слід розуміти: користування об'єктами портової інфраструктури, які закріплені за Адміністрацією та знаходяться на її балансі, а саме: №1010466 – Причал №2; №1010467 – Причал №3; №1010468 – Причал №4; №1010469 – Причал №5; № 4001617/1 – Причал портового флоту (берегоукріплення правої сторони затону №2); №4001617/2 – Причал портового флоту; №4001610 – Фумігаційний причал (затон №1); № 1010480/11 – Причал № 1 для перевантаження хімічних вантажів (лівий берег затону №1) (надалі по тексту – причали та/або гідротехнічні споруди), які використовуються для допоміжних робіт при навантаженні/розвантаженні плавзасобів при постановці суден лагом, відстою та інше (надалі по тексту – послуги).

1.3. Користувач зобов'язується користуватися об'єктами портової інфраструктури, визначеними в п.1.2. Договору, відповідно до їх призначення, прийняти надані Адміністрацією послуги та оплатити їх відповідно до умов даного Договору.

1.4. Експлуатаційні та технічні характеристики, загальний розмір, довжина та ширина, цільове призначення та режим експлуатації причалів (гідротехнічних споруд) зазначено у Додатку №1 до цього Договору, який є його невід'ємною частиною, та у Довіднику допустимих навантажень на портові гідротехнічні споруди, викопіювання з якого наведені у Додатку №2 до цього Договору, який є невід'ємною його частиною.

Межі причалів (гідротехнічних споруд), наведені у Додатку №3 до цього Договору, який є його невід'ємною частиною.

1.5. Технічний стан причалів на момент укладання цього Договору обов'язково підтверджується двостороннім актом (Форма-зразок наведена у Додатку №4 до цього Договору, який є невід'ємною його частиною), який складається Сторонами з метою фіксації технічних і експлуатаційних особливостей причалів, а також його загального технічного стану, при цьому невід'ємною частиною такого акту є фотофіксація причалів. Експлуатація (використання) причалів без підписаного з обох Сторін акту забороняється.



1.6. Технічний стан причалів та його основних конструктивних елементів в межах, що надаються для доступу Користувача, на момент завершення дії цього Договору, фіксується двостороннім актом (Форма-зразок наведена у Додаток №4 до цього Договору) з обов'язковою фотофіксацією причалів. У разі відмови Користувача від підписання вищезазначеного акту суперечки вирішуються відповідно до чинного законодавства України.

1.7. Термін надання послуг – протягом строку дії Договору.



2. Ціна Договору та порядок розрахунків

2.1. Нарахування плати за послуги по даному Договору, якщо інше не передбачене вимогами Наказу Міністерства інфраструктури України від 27.05.2013 № 316 (зі змінами), здійснюється Адміністрацією за вільними цінами (тарифами) для:

2.1.1. допоміжних причалів у період з 01.01.2020 по 21.04.2020 відповідно Додатку № 5 до даного Договору,

2.1.2. допоміжних причалів у період з 22.04.2020 по 31.12.2020 відповідно Додатку № 6, які є його невід'ємними частинами,

2.1.3. вантажних причалів у період з 01.01.2020 по 31.12.2020 відповідно Додатку №7, який є його невід'ємною частиною.

Податок на додану вартість нараховується відповідно до чинного законодавства України.

2.2. В разі зміни вільних цін (тарифів), визначених Додатком № 6, та Додатком № 7 до цього Договору, Адміністрація направляє Користувачу додаткову угоду з відповідними змінами. При цьому нові вільні ціни (тарифи) застосовується до розрахунків між Сторонами з дати підписання Сторонами відповідної додаткової угоди або з дати, зазначеної в самій додатковій угоді.

2.3. Сума щомісячного платежу розраховується виходячи з фактичної кількості наданих послуг у звітному місяці, що підтверджується Актами наданих послуг (актами виконаних робіт) та довідкою щодо фактичного перебування плаводиноці (далі за текстом - судна та/або плавзасобу та/або плаводиноці, іншого майна) біля причалу.

2.4. Оплата вартості послуг з використання допоміжних гідротехнічних споруд для стоянки суден Користувача здійснюється за стоянку плаводиноці, яка пришвартована лагом до гідротехнічних споруд у розмірі 100%, за стоянку плаводиноці, яка пришвартована до корпусу цього судна 2-м корпусом та 3-м корпусом – плата стягується у розмірі 50% від вартості погонного метру причалу. При нарахуванні плати за добовими ставками час округлюється до 0,5 доби. При цьому час до 0,5 доби приймається за 0,5 доби, а 0,5 доби і більше - за 1 добу.

Кількість можливих суден для швартування лагом біля причалів визначаються відповідно до технічних характеристик причалів.

2.5. Оплата за цим Договором здійснюється Користувачем протягом 10 (десяти) банківських днів з моменту підписання Сторонами Акту наданих послуг (акту виконаних робіт) на підставі рахунку Адміністрації.

2.6. Обов'язок по складанню Актів наданих послуг (актів виконаних робіт) покладається на Адміністрацію. Користувач протягом 10-ти робочих днів з дати направлення Адміністрацією Актів наданих послуг (актів виконаних робіт) розглядає їх, підписує та направляє на адресу Адміністрації по одному примірнику таких актів або в цей же строк надає мотивовану відмову від їх підписання.

Належним підтвердженням отримання Користувачем Актів наданих послуг (актів виконаних робіт) є відмітка (штамп) на супровідному листі або поштове повідомлення про вручення рекомендованої кореспонденції.

2.7. У випадку неповернення Користувачем Актів наданих послуг (актів виконаних робіт)/ненадання мотивованої відмови від їх підписання у встановлені даним Договором строки, такі акти вважаються погодженими (підписаними) Сторонами в редакції Адміністрації та підлягають оплаті.



2.8. Оплата рахунків Адміністрації повинна здійснюватися Користувачем з обов'язковим посиланням у платіжному дорученні на цей Договір та на номер і дату відповідних рахунків, на підставі яких здійснюється оплата.

2.9. Оплата по даному Договору здійснюється шляхом перерахування Користувачем грошових коштів в національній валюті на рахунок Адміністрації в безготівковій формі.

2.10. Орієнтовна ціна цього Договору не перевищуватиме 149 406,00 грн. (сто сорок дев'ять тисяч чотириста шість грн. 00 коп.) з ПДВ на рік.

3. Обов'язки та права Сторін

3.1. Адміністрація зобов'язана:

3.1.1. Не перешкоджати Користувачу у доступі (користуванні, використанні) до об'єктів портової інфраструктури, зазначених в п. 1.2. цього Договору.

3.1.2. Не втручатися у господарську діяльність Користувача, якщо останній дотримується встановленого режиму експлуатації, утримання та збереження у відповідному технічному стані причалів, а також дотримується інших умов, передбачених цим Договором.

3.1.3. Складати у двох примірниках Акти наданих послуг (акти виконаних робіт) та рахунки на оплату послуг згідно до наданої Користувачем інформації.

3.1.4. Щомісячно надавати Користувачу на підтвердження (підписання) довідки з інформацією щодо фактичного місця та терміну розміщення суден біля причалів із зазначенням характеристик судна та/або плавзасобу та/або іншого майна.

3.1.5. Надати Користувачу на узгодження належним чином оформлену податкову накладну/рахунок коригування податкової накладної, складену (і) в електронній формі та зареєстровану (і) в Єдиному реєстрі податкових накладних (ЄРПН) в порядку та строки, визначені законодавством України.

3.1.6. Забезпечувати утримання у справному стані та безпечну експлуатацію причалів, шляхом організації технічного обслуговування та забезпечити безпечний відхід/підхід суден до причалу.

3.1.7. Проводити огляди причалів та їх конструктивних елементів.

3.1.8. У разі виводу із експлуатації причалів, Адміністрація письмово повідомляє про це Користувача за 30 (тридцять) календарних днів.

3.1.9. При виявленні Адміністрацією порушення режиму експлуатації причалів Користувачем, що може призвести до пошкодження причалів, Адміністрація письмово повідомляє Користувача про необхідність виправлення зазначених порушень та встановлює строк виправлення порушень.

3.1.10. Адміністрація зобов'язана самостійно або із залученням третіх осіб виправити за рахунок Користувача, зазначені в п.п. 3.3.16. Договору пошкодження, викликані порушенням режиму експлуатації причалів Користувачем.

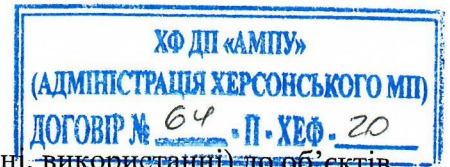
3.2. Адміністрація має право:

3.2.1. Отримувати плату від Користувача за користування об'єктами портової інфраструктури в порядку та на умовах, визначених даним Договором.

3.2.2. Контролювати дотримання Користувачем встановленого режиму експлуатації причалів.

3.2.3. Безперешкодно проводити огляди причалів та їх елементів за участю представників, відповідальних за безпечний режим експлуатації, Користувача, надавати приписи щодо дотримання Користувачем встановленого режиму експлуатації, зміни технічного стану та пошкоджень причалів, у т.ч. швартовних та відбійних пристроїв, покриття, залізничних та кранових колій, дотримання допустимих навантажень на причали та виконання Користувачем обов'язків щодо експлуатації (користування, використання) та технічної експлуатації причалів, визначених цим Договором.

3.2.4. Видавати та доводити до відома Користувача розпорядчі документи щодо експлуатації (користування, використання) та технічної експлуатації причалів, що є



обов'язковими до виконання, у тому числі Користувачем

3.2.5. Тимчасово припинити надання Послуг у разі порушення Користувачем режиму експлуатації, встановленого Адміністрацією, чи наявності пошкоджень причалів, що створюють небезпечні умови експлуатації споруди.

3.2.6. Розірвати цей Договір у разі систематичного (2 і більше випадків) порушення Користувачем режиму експлуатації та/або інших зобов'язань Користувача.

3.2.7. Вимагати відшкодування збитків, завданих Користувачем, у повному обсязі на умовах встановлених даним Договором та чинним законодавством України з наданням обґрунтованих, підтверджуючих нанесення збитків документів та складанням двостороннього акту.

3.3. Користувач зобов'язаний:

3.3.1. Користуватися об'єктами портової інфраструктури, передбаченими п. 1.2. Договору, відповідно до їх призначення та на умовах, встановлених даним Договором та чинним законодавством України.

3.3.2. За 24 години до планованої постановки судна та/або плавзасобу та/або іншого майна для відстою до гідротехнічної споруди Користувач повинен надати Адміністрації (Головній диспетчерській ХФ ДП «АМПУ» (Адміністрації Херсонського МП (надалі за текстом – Головна диспетчерська) письмові повідомлення із зазначенням характеристик судна та/або плавзасобу та/або іншого майна, причини для відстою, дати та точного часу приходу.

Попередньо, до планової постановки плавзасобу до гідротехнічної споруди для відстою, диспетчер Користувача в телефонному режимі повинен повідомити Головній диспетчерській, назву плавзасобу і причину відведення його на відстій. У разі зміни щоденного плану по постановки суден біля причалів Користувачем останній письмово надає у повідомленні до Головної диспетчерської дану інформацію, після чого починає виконувати дані заходи.

3.3.3. Користувач у п'ятиденний термін після закінчення поточного місяця повинен підтвердити (підписати) та повернути до Головної диспетчерської довідку з інформацією щодо фактичного місця та терміну розміщення біля причалів суден та/або плавзасобів та/або іншого майна.

3.3.4. Здійснювати оплату за користування об'єктами портової інфраструктури в порядку та на умовах, визначених цим Договором та чинним законодавством України.

3.3.5. Експлуатувати (використовувати) причали за їх функціональним призначенням відповідно до встановленого Адміністрацією режиму експлуатації із вжиттям заходів зі збереження причалів для забезпечення надійного та працездатного стану причалів в процесі його експлуатації (використання). Режим експлуатації причалів є обов'язковим до виконання Користувачем, а також підприємствами, організаціями та установами, господарська діяльність яких може впливати на безпечну експлуатацію причалів.

3.3.6. У разі пошкоджень причалів негайно інформувати про таке Адміністрацію.

3.3.7. Виконувати приписи Адміністрації щодо обсягу та термінів усунення зафіксованих порушень режиму експлуатації та пошкоджень конструктивних елементів причалів у разі виявлення випадків порушення Користувачем вимог встановленого режиму експлуатації та пошкоджень конструктивних елементів причалів. Порушення режиму експлуатації гідротехнічних споруд фіксується двостороннім Актом порушення режиму експлуатації в довільній формі, який підписується уповноваженими представниками Сторін.

3.3.8. Не перешкоджати представникам Адміністрації у доступі до причалів та їх конструктивних елементів.

3.3.9. Забезпечувати прибирання причалів від сміття, снігу, льоду, залишків вантажу тощо.

3.3.10. Забезпечити додержання правил пожежної та санітарної безпеки (забезпечення наявності на причалах первинних засобів пожежогасіння, рятувальних постів, знаків безпеки, дезкілимків біля трапу судна тощо).

3.3.11. Вживати заходи з підготовки причалів до швартовних операцій у зимовий час, які



включать звільнення прикордонної смуги причалів від льодового покриття, очищення від снігу і посипання причалів піском, очистка кранців та відбійних пристроїв на всіх місцях, де будуть проводитись роботи зі швартування суден, та інші додаткові організаційні заходи щодо експлуатації причалів у зимовий період з урахуванням особливостей експлуатації споруди, льодової обстановки, конструктивних особливостей та технічного стану причалів тощо.

3.3.12. Призначити розпорядчим документом особу/осіб, відповідальних за експлуатацію (використання) причалів. До початку експлуатації (використання) причалів письмово надати Адміністрації належним чином завірену копію розпорядчого документу щодо призначення відповідальних осіб.

3.3.13. Представники Користувача, відповідальні за безпечний режим експлуатації причалів, зобов'язані приймати участь у спільних перевірках, ініційованих Адміністрацією, щодо дотримання зобов'язань за цим Договором стосовно технічного стану та режиму експлуатації причалів. Результати перевірки оформлюються двостороннім Актом проведення періодичного комісійного технічного огляду гідротехнічних споруд в довільній формі, який підписується уповноваженими представниками Сторін та затверджується заступником начальника філії з розвитку портової інфраструктури.

3.3.14. Забезпечувати виконання вимог державних органів, які здійснюють державний нагляд за експлуатацією причалів (в частині, яка стосується Користувача).

3.3.15. Дотримуватись правил технічної експлуатації портових гідротехнічних споруд та інших документів експлуатації причалів.

3.3.16. При виявленні пошкоджень обладнання або елементів конструкцій причалів, викликаних порушенням режиму експлуатації причалів Користувачем, скласти двосторонній Акт сумісно з Адміністрацією про таке порушення, яким встановлюється термін усунення пошкоджень, зважаючи на об'єм та складність ремонту.

3.3.16.1. Звертатись до Адміністрації щодо виправлення зазначених в п.п. 3.3.16. Договору пошкоджень за рахунок Користувача.

3.3.16.2. Користувач зобов'язаний відшкодувати повну вартість витрат Адміністрації на усунення таких пошкоджень протягом 15 (п'ятнадцяти) календарних днів з дати отримання відповідного листа від Адміністрації з підтверджуючими документами вартості ремонту. Сторони погодились, що єдиною і достатньою підставою для Користувача щодо відшкодування всіх витрат Адміністрації, пов'язаних з усуненням виявлених пошкоджень, є вищевказаний лист Адміністрації з підтверджуючими документами вартості ремонту.

3.3.17. Виправляти порушення у встановлений Адміністрацією строк їх виправлення, при виявленні Адміністрацією порушення Користувачем режиму експлуатації причалів, що може призвести до пошкодження причалів, та письмово повідомляти Адміністрацію про усунені порушення.

Про виправлення порушень Користувач повідомляє Адміністрацію протягом 1 (одного) календарного дня з моменту виправлення порушення.

3.3.18. Зареєструвати розрахунок коригування кількісних і вартісних показників до податкової накладної в Єдиному реєстрі податкових накладних (ЄРПН) не пізніше 15 (п'ятнадцяти) календарних днів від дати отримання рахунку коригування кількісних і вартісних показників до податкової накладної.

3.3.19. Підписувати надані Адміністрацією Акти наданих послуг (виконаних робіт) в порядку та на умовах, визначених даним Договором.

3.3.20. Не передавати будь-яким способом право користування причалами іншому суб'єкту господарювання.

3.3.21. Приймати участь у розробці планів локалізації та ліквідації аварій (катастроф) і визначають сили та засоби, які залучаються до ліквідації наслідків надзвичайних ситуацій.

3.4. Користувач має право:

3.4.1. Користуватися об'єктами портової інфраструктури, передбаченими п. 1.2. даного Договору, для здійснення своєї господарської діяльності.



3.5. Сторони мають інші права та обов'язки передбачені даним Договором та чинним законодавством України.

4. Строк дії Договору

4.1. Цей Договір набирає чинності з дати його представниками Сторін і діє до 31.12.2020 включно, а в частині розрахунків - до повного виконання таких обов'язків по даному Договору.

У відповідності до ч. 3 ст. 631 ЦК України Сторони дійшли згоди, що умови даного Договору, крім п.п. 2.1.2. Договору та Додатку № 6 до Договору, застосовуються до відносин, які виникли між ними до набрання даним Договором чинності, а саме з 01 січня 2020 року. Дія умов п.п. 2.1.1. Договору та Додатку № 5 закінчується 21 квітня 2020.

У відповідності до ч. 3 ст. 631 ЦК України Сторони дійшли згоди, що умови п.п. 2.1.2. Договору та Додатку № 6 до Договору застосовуються до відносин, які виникли між ними до набрання даним Договором чинності, а саме з 22 квітня 2020 року. Дія умов п.п. 2.1.2. Договору та Додатку № 6 закінчується 31.12.2020.

4.2. Закінчення строку дії цього Договору не звільняє Сторони від відповідальності за його порушення, яке мало місце під час дії цього Договору.

5. Відповідальність Сторін

5.1. У разі невиконання або неналежного виконання своїх зобов'язань за цим Договором Сторони несуть відповідальність, передбачену чинним законодавством України та цим Договором. Порушенням Договору є його невиконання або неналежне виконання, тобто виконання з порушенням умов, визначених змістом цього Договору.

5.2. У разі порушення термінів виконання грошових зобов'язань по даному Договору Адміністрація має право стягнути з Користувача пеню у розмірі подвійної облікової ставки НБУ, яка діяла у період, за який сплачується пеня, від суми простроченого платежу за кожен день прострочення, а також, відповідно до ст. 625 Цивільного Кодексу України, Адміністрація має право стягнути з Користувача суму боргу, з урахуванням встановленого індексу інфляції за весь час прострочення, а також 3 % річних з суми простроченого платежу.

5.3. Сторона не несе відповідальності за порушення Договору, якщо воно сталося не з її вини (умислу чи необережності). Сторона вважається невинуватою і не несе відповідальності за порушення Договору, якщо вона доведе, що вжила всіх залежних від неї заходів щодо належного виконання цього Договору.

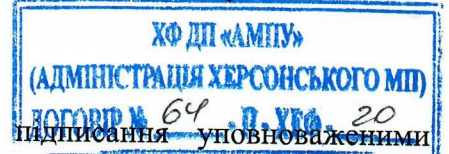
5.4. У випадку накладення на Адміністрацію штрафних санкцій, відповідно до законодавства України, пов'язаних із простроченням оплати Користувачем платежів, що належать Адміністрації, Користувач компенсує Адміністрації понесені витрати.

5.5. У разі відмови реєстрації Користувачем розрахунку коригування кількісних і вартісних показників до податкової накладної в ЄРПН, Користувач за першою вимогою Адміністрації сплачує на її користь штраф у розмірі суми зменшення податкового зобов'язання.

5.6. У разі відмови Адміністрації зареєструвати в Єдиному реєстрі податкових накладних (ЄРПН) податкову накладну, Адміністрація за першою вимогою Користувача сплачує на його користь штраф у розмірі недоотриманого податкового кредиту по ПДВ.

5.7. За неналежне виконання зобов'язань Адміністрацією по даному Договору Користувач має право застосувати до Адміністрації штрафні санкції передбачені ст. 231 Господарського кодексу України.

5.8. За невиконання або неналежне виконання своїх зобов'язань за цим Договором Адміністрація має право застосувати до Користувача оперативно-господарські санкції, зокрема, у вигляді відмови від встановлення на майбутнє господарських відносин із цим Користувачем, односторонньої відмови від виконання свого зобов'язання, із звільненням Адміністрації від відповідальності за це – у разі порушення зобов'язання Користувачем.



Херсонський морський торговельний порт
Застосовано в кінці договору № 138P

5.9. Оперативно-господарські санкції застосовуються Адміністрацією у позасудовому порядку та без попереднього пред'явлення претензії порушнику зобов'язання.

5.10. Про застосування до Користувача оперативно-господарської санкції, зокрема, визначеної у пункті 5.8. цього Договору, Адміністрація повідомляє Користувача шляхом направлення за реквізитами, вказаними у цьому Договорі, відповідного письмового повідомлення, в якому зазначає про невиконання або неналежного виконання Користувачем своїх зобов'язань за цим Договором із посиланням на відповідний пункт Договору.

5.11. У разі незгоди із застосуванням оперативно-господарської санкції, Користувач може звернутись до суду із заявою про скасування відповідної санкції.

5.12. Застосування Адміністрацією оперативно-господарських санкцій не звільняє Користувача від обов'язку відшкодування збитків та сплати штрафних санкцій Адміністрації, передбачених цим Договором.

ХО ДП «АМПУ»
(АДМІНІСТРАЦІЯ ХЕРСОНСЬКОГО МП)
ДОГОВІР № 64 - П - ХО - 20

6. Обставини непереборної сили (форс-мажор)

6.1. Жодна із Сторін цього Договору не несе відповідальності перед іншою Стороною за несвоєчасність або неможливість виконання своїх зобов'язань внаслідок дії непереборної сили (форс-мажор) у тій мірі, у якій таке прострочення або невиконання не можуть бути віднесені за рахунок вини або недогляду Сторони, яка посилається на несвоєчасність або неможливість виконання своїх зобов'язань за Договором у зв'язку з обставинами непереборної сили (форс-мажор).

6.2. Використане у п. 6.1. Договору поняття дії непереборної сили (форс-мажор) означає випадки, які не піддаються розумному контролю Сторони, яка проголошує форс-мажорні обставини, в тому числі, але не обмежуючись такими подіями, як: війна, блокада, ембарго, випадки громадянської непокори працівників або будь-які закони, декларації, норми, вказівки та декрети, що видані державними органами та знаходяться під їх контролем.

6.3. У випадку настання обставин непереборної сили (форс-мажор) строк виконання зобов'язань за Договором відкладається на той час, протягом якого будуть діяти такі обставини. Якщо такі обставини та їх наслідки будуть тривати більше трьох місяців, то кожна із Сторін має право відмовитися від подальшого виконання зобов'язань за Договором, і у цьому випадку жодна із Сторін не буде мати права на відшкодування іншою Стороною можливих збитків.

6.4. Сторона, для якої настала неможливість виконання зобов'язань за Договором, повинна про настання таких обставин невідкладно повідомити (факсом або електронною поштою) іншу Сторону, а також у п'ятнадцятиденний термін надіслати поштою зареєстроване повідомлення, видане Торговою (торгово-промисловою) палатою або іншим компетентним органом держави.

6.5. Належним доказом наявності зазначених вище обставин та їх тривалості є документи, що видаються Торговою (торгово-промисловою) палатою або іншим компетентним органом держави.

6.6. Неповідомлення або несвоєчасне повідомлення позбавляє Сторону права посилатися на будь-яку вищезазначену обставину, як на підставу для звільнення від відповідальності за невиконання зобов'язань за цим Договором.

7. Порядок вирішення спорів

7.1. У випадку виникнення спорів або розбіжностей Сторони зобов'язуються вирішувати їх шляхом взаємних переговорів та консультацій.

7.2. У разі недосягнення Сторонами згоди спори (розбіжності) вирішуються у судовому порядку відповідно до чинного законодавства України.

8. Умови зміни, припинення, розірвання Договору

8.1. Якщо інше прямо не передбачено цим Договором або чинним законодавством України, зміни у цей Договір можуть бути внесені тільки за домовленістю Сторін, які



оформлюються відповідною Додатковою угодою до цього Договору. Зміни у цей Договір набирають чинності з моменту належного оформлення Сторонами відповідної Додаткової угоди до цього Договору, якщо інше не встановлено у самій Додатковій угоді, цьому Договорі або у чинному законодавстві України.

8.2. Додаткові угоди та додатки до цього Договору є його невід'ємними частинами і мають юридичну силу у разі, якщо вони викладені у письмовій формі та підписані Сторонами.

8.3. Даний Договір може бути достроково розірваний або припинений за ініціативою однією зі Сторін, про що зацікавлена Сторона повідомляє іншу Сторону за 20 (двадцять) календарних днів до бажаної дати його розірвання (припинення). Договір вважається достроково розірваним або припиненим з дати підписання Сторонами відповідної додаткової угоди про розірвання Договору або дати, визначеної Сторонами у такій додатковій угоді.

8.3.1. Даний Договір може бути достроково розірваний також за рішенням суду – з дати набрання сили відповідним рішенням суду, або в інших випадках, передбачених чинним законодавством України.

8.4. В разі застосування до Користувача санкцій відповідно до Закону України «Про санкції», в разі неналежного виконання Користувачем своїх зобов'язань по даному Договору, а також в разі незгоди Користувача з новими вільними цінами (тарифами) Адміністрації на послуги по Договору та не підписання відповідної додаткової угоди, даний Договір може бути достроково розірваний Адміністрацією в односторонньому порядку, повідомивши про це Користувача за 7 (сім) календарних днів до дати розірвання.

ХФ ДП «АМПУ»
(АДМІНІСТРАЦІЯ ХЕРСОНЬСЬКОГО МП)
ДОГОВІР № 64 - П - ХФ - 20

9. Антикорупційне застереження

9.1. Сторони підтверджують, що при виконанні цього Договору Сторони, а також їх афілійовані особи, та працівники зобов'язуються:

- дотримуватись чинного законодавства України та відповідних міжнародно-правових актів щодо запобігання, виявлення та протидії корупції, а також запобігання та протидії легалізації (відмиванню) доходів, одержаних злочинним шляхом;
- вживати всіх можливих заходів, які є необхідними та достатніми для запобігання, виявлення і протидії корупції у своїй діяльності;
- не пропонувати, не обіцяти, не надавати, не приймати пропозицій, обіцянок чи надання неправомірної вигоди (грошових коштів або іншого майна, переваг, пільг, послуг, нематеріальних активів, будь-якої іншої вигоди нематеріального чи негрошового характеру без законних на те підстав) прямо або опосередковано будь-яким особам/від будь-яких осіб за вчинення чи не вчинення такою особою будь-яких дій з метою отримання неправомірної вигоди (обіцянки неправомірної вигоди) від таких осіб.

9.2. У разі отримання однією зі Сторін відомостей про вчинення особою/особами, визначеними у цьому розділі, заборонених до вчинення у цьому розділі дій, та/або відомостей, що відбулося або може відбутися корупційне правопорушення за участю вказаної особи/осіб, така Сторона має право направити іншій Стороні вимогу надати пояснення з цього приводу.

10. Інші умови

10.1. Після набрання чинності даного Договору всі попередні переговори по ньому, переписка, протоколи про наміри, а також різні усні або письмові домовленості Сторін з питань, які так чи інакше стосуються умов даного Договору, втрачають юридичну чинність. Усі правовідносини, що виникають із цього Договору або пов'язані з ним, у тому числі пов'язані з дією, укладанням, підписанням, виконанням, або зміною дії Договору, тлумаченням його умов, визначенням наслідків недійсності або порушення Договору, регламентуються цим Договором і відповідними нормами чинного в Україні законодавства.

10.2. Сторони несуть повну відповідальність за правильність вказаних ними у цьому Договорі реквізитів та зобов'язуються у письмовій формі у 3 (три) денний термін повідомляти



іншу Сторону про їх зміну та зміну статусу платника податків, а у разі неповідомлення несуть ризик настання пов'язаних із ним несприятливих наслідків.

10.3. Всі повідомлення, якими обмінюються Сторони, вважаються належним чином доставленими, якщо отримано відповідне документальне підтвердження за адресою Адміністрації/Користувача, вказаною в розділі 12 цього Договору (цінний лист з описом вкладення тощо).

Будь-які повідомлення, які направляються факсом та/або електронною поштою Адміністрацією та/або Користувачем (вказані в розділі 12 цього Договору), мають юридичну силу. Належним підтвердженням направлення документу та його отримання будь-якою із Сторін є звичайне технічне підтвердження відповідного обладнання Адміністрації чи Користувача про відправлення документу: звіт факсимільного апарату, звіт серверу про відправлення електронного повідомлення тощо.

10.4. Адміністрація і Користувач заявляють і підтверджують, що вони є платниками податку на прибуток підприємств та ПДВ на загальних підставах.

10.5. Всі права та обов'язки Адміністрації (в т.ч. ведення бухгалтерського обліку, проведення розрахунків, підписання первинних документів, приймання-передача товарів, робіт та послуг - кількістю і якістю тощо), які передбачені цим Договором, виконуються Херсонською філією державного підприємства «Адміністрація морських портів України» (адміністрацією Херсонського морського порту).

10.6. Кожна із Сторін зобов'язана забезпечити збереження конфіденційної інформації, отриманої при виконанні цього Договору, і вжити всі належні заходи щодо її нерозголошення. Передача вказаної інформації юридичним або фізичним особам, які не мають відношення до цього Договору, її опублікування або розголошення іншими шляхами і засобами можуть мати місце тільки за письмовою згодою Сторін, незалежно від причин і строку припинення дії цього Договору, крім випадків, які передбачені законодавством України. Відповідальність Сторін за порушення положення цього пункту визначається і вирішується згідно з чинним законодавством України.

10.7. Сторони погодились, що їх персональні дані, які стали відомі Сторонам у зв'язку з укладенням цього Договору включаються до баз персональних даних Сторін. Підписуючи цей Договір Сторони дають згоду (дозвіл) на обробку їх персональних даних, з метою підтвердження повноважень суб'єкта на укладення, зміну та розірвання цього Договору, забезпечення реалізації адміністративно-правових і податкових відносин, відносин у сфері бухгалтерського обліку та статистики, а також для забезпечення реалізації інших, передбачених законодавством України, відносин.

Представники Сторін підписанням цього Договору підтверджують, що вони повідомлені про свої права відповідно до ст. 8 Закону України «Про захист персональних даних».

10.8. Даний Договір складений українською мовою в двох примірниках, що мають однакову юридичну силу, по одному примірнику для кожної з Сторін.



11. Додатки

11.1. Невід'ємними частинами цього Договору є:

11.1.1. Додаток №1: Основні характеристики причалів.

11.1.2. Додаток №2: Викопіювання Довіднику допустимих навантажень на портові гідротехнічні споруди.

11.1.3. Додаток №3: Межі причалів.

11.1.4. Додаток №4: Форма-зразок Акту візуального огляду причалу № ___ ХФ ДП «АМПУ» (Адміністрації Херсонського МП) (інв. № _____).

11.1.5. Додаток №5: Розрахунок вартості використання допоміжних причалів для допоміжних робіт при постановці суден лагом, відстою та інше (з 01.01.2020 по 21.04.2020).

11.1.6. Додаток №6: Розрахунок вартості використання допоміжних причалів для допоміжних робіт при постановці суден лагом, відстою та інше (з 22.04.2020 по 31.12.2020).



11.1.7. Додаток №7: Розрахунок вартості використання вантажних причалів для допоміжних робіт при навантаженні/розвантаженні плавзасобів при постановці суден лагом, відстою та інше (з 01.01.2020 по 31.12.2020).

12. Місцезнаходження та банківські реквізити Сторін



Адміністрація
Державне підприємство «Адміністрація морських портів України»
01135, м. Київ, проспект Перемоги, 14;
Ідентифікаційний код 38727770
від імені «Адміністрації»
Херсонська філія державного підприємства «Адміністрація морських портів України» (адміністрація Херсонського морського порту)
73000, Україна, м. Херсон, пр-т Ушакова, 4;
Ідентифікаційний код 38728533;
ПІН 38727776597;
Витяг з реєстру платників податку на додану вартість №1428104500068 від 22.10.2014;
Телефон/факс: (0552) 32-52-52;
E-mail: office@khe.uspa.gov.ua,
halyna.kamkova@khe.uspa.gov.ua
Банківські реквізити: IBAN UA463204780000026005924425188, АБ «Укргазбанк», МФО 320478.

Користувач
Державне підприємство «Херсонський морський торговельний порт»
Місцезнаходження: 73000, м. Херсон, пр-т Ушакова, 4;
Фактична адреса: 73000, м. Херсон, вул. Потьомкінська, 3;
Тел.: 38(0552) 32-87-87;
E-mail: office@seaport.kherson.ua
Ідентифікаційний код: 01125695;
ПІН: 011256921031;
Витяг з реєстру платників ПДВ №1521034500811 від 23.10.2015
Банківські реквізити:
IBAN UA703204780000026005924438045 в АТ «Укргазбанк», МФО 320478,
IBAN UA363223130000026003000008200 в АТ «Укресімбанк», МФО 322313,
IBAN UA453524790000026007052302462 в АТ КБ «Приватбанк», МФО 352479.

Від Адміністрації

**Начальник ХФ ДП «АМПУ»
(Адміністрації Херсонського МП)**



В.Л. Харкавенко

Від Користувача

В.о. директора ДП «ХМТП»



Г.Ф. Маховський





Основні характеристики причалів

Херсонське Додаток №1 до договору про допуск
 горт. судна до об'єктів портової інфраструктури
 Зареєстрований від «18» лютого 2020 року
 реєстраційний № 1388Р
 Договірна №

1	2	3	4	5	Головні параметри причалу			Розрахункове судно згідно паспорту причалу			Нормативні експлуатаційні навантаження: рівномірно-розподілене навантаження тс/кв. м		
					6	7	8	9	10	11	12	13	14
Інвентарний номер	Назва причалу	Рік побудови	Спеціалізація/призначення ГТС, згідно паспорту причалу	Тип причалу	довжина, м	ширина конструктивна, м	проектна глибина, м	довжина	осадка	ширина	у прикордонній зоні	у перехідній зоні	у тиловій зоні
1010466	Причал №2	1961	наваловальні і та генеральні вантажі	Набережна-естакада із збірною верхньою будовою	106,5	24,5	7,25	120	6,5	20	3	4	6
1010467	Причал №3	1964	генеральні вантажі, зернові вантажі	Набережна-естакада із збірною верхньою будовою	100	24,5	7,25	82,5	5,11	-	3	-	6

Влад Коваленко С.Б.





Херсонський морський порт
 ГОРІВ СТОЛІЧНИЙ ПОРТ
 Зареєстровано в КМД
 Реєстрації
 № 1388P
 Договір №

1	2	3	4	5	6	7	8	9	10	11	12	13	14
1010468	Причал №4	1963	генеральні вантажі, навалновальні вантажі	Набережна-естакада із збірною верхньою будовою	200,15	30	8,25	140	7,4	22	3	4	6
1010469	Причал №5	1956	генеральні вантажі	ділянка 1-естакада; ділянка 2 - заанкерований бильверк	194	32	8,25	140	7,84	-	3/0	4/6	6/1 2
4001617/ 1	Причал портофлоту (Берегоукріплення правої сторони загону №2)	2008	відстій суден	споруда з притоплених металевих барж	277,15	15	0,1-3,4 на відстані 5м від кордону	76,9 5	0,6	-	Відсутні		
4001617/ 2	Причал портофлоту	2008	відстій суден	ділянка 1-оторочка на палях з мет. труб; ділянка 2 - споруда гравітаційного типу	189,3	6	1,3-3,2 на відстані 5м від кордону	23	2,23	-	4	4	4
4001610	Фумігаційний причал (загон № 1)	2008	відстій суден	споруда складена з двох палів, та обкладана мертвими якорями	50,4 (в осях палів) 123,4 (по зовнішнім граням масивів «Мертвих якорів»)	16	2,7	138, 8	3,24	-	Відсутні		

Від Ковалевської Т.В.



ХФ ДП «АМПУ»
 (Адміністрація Херсонського МП)
 Договір № 64-П-ХФ-20

Херсонський морський порт
 зареєстровано в каталозі
 реєстрації
 Договір № 1380

1	2	3	4	5	6	7	8	9	10	11	12	13	14
1010480/ 11	Причал для хімічних грузів (причал №1)	2003	генеральні вантажі	заанкерований большерк	200,9	21,5	5,5	125	4,15	-	3	5	-

Від Адміністрації

Начальник ХФ ДП «АМПУ»
 (Адміністрації Херсонського МП)



В.Л. Харкавенко

Від Користувача

В.о. директора ДП «ХМТП»



В.Ф. Маховський

Handwritten signature and text: "Сторінка 85"



ХФ ДП «АМПУ»
(АДМІНІСТРАЦІЯ ХЕРСОНЬСЬКОГО МП)
ДОГОВІР № 64 - П - ХФ - 20

Херсонська філія
Херсонський порт
Зареєстрована в
Інфраструктурі
договорів №

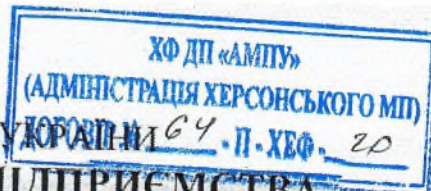
Додаток №2 до договору про
допуск до об'єктів портової
інфраструктури від 18.09.2020
№ 138Р

МІНІСТЕРСТВО ІНФРАСТРУКТУРИ УКРАЇНИ
ХЕРСОНЬСЬКА ФІЛІЯ ДЕРЖАВНОГО ПІДПРИЄМСТВА
«АДМІНІСТРАЦІЯ МОРСЬКИХ ПОРТІВ УКРАЇНИ»
(АДМІНІСТРАЦІЯ ХЕРСОНЬСЬКОГО МОРСЬКОГО ПОРТУ)

ДОВІДНИК
ДОПУСТИМХ НАВАНТАЖЕНЬ НА ПОРТОВІ
ГІДРОТЕХНІЧНІ СПОРУДИ

м. Херсон 2013р.





МІНІСТЕРСТВО ІНФРАСТРУКТУРИ УКРАЇНИ
ХЕРСОНСЬКА ФЛІЯ ДЕРЖАВНОГО ПІДПРИЄМСТВА
«АДМІНІСТРАЦІЯ МОРСЬКИХ ПОРТІВ УКРАЇНИ»
(АДМІНІСТРАЦІЯ ХЕРСОНСЬКОГО МОРСЬКОГО ПОРТУ)

пр-кт Ушакова, 4, м. Херсон, 73000, тел +380(0552)22-32-48, тел/факс (0552)325252, телекс: 273032 PORT UX
E-mail: ampu@seaport.kherson.ua Web: <http://www.seaport.kherson.ua>
Поточний рахунок 2600701698858 у ХФ АТ «Укрексімбанк»; МФО 332639
КОД ЄДРПОУ 38728533

Херсонський порт
Зареєстровано в квітні
реєстрації
довідника № 138Р

НАКАЗ
Херсон

12.11.2013

№ 291

Про введення в дію довідника
допустимих навантажень на
портові гідротехнічні споруди

Положення «Довідника допустимих навантажень на портові гідротехнічні споруди» надалі (Довідник....) розроблено відповідно до вимог «Правил технічної експлуатації портових гідротехнічних споруд», затверджених наказом Міністерством транспорту та зв'язку України № 257 від 27 травня 2005года.

Експлуатація гідротехнічних споруд є комплексом використання портової гідротехнічної споруди за призначенням і підтримання її в працездатному стані.

Для дотримання нормативно – допустимих навантажень на причальні споруди, а також з метою уникнення аварійних ситуацій та враховуючи сучасний технічний стан гідротехнічних споруджень.

НАКАЗУЮ:

1. Ввести в дію довідник допустимих навантажень на портові гідротехнічні споруди.
2. Заступнику головного інженера з будівництва направити для ознайомлення «Довідник допустимих навантажень на портові гідротехнічні споруди» керівникам підприємств, відділів та служб,

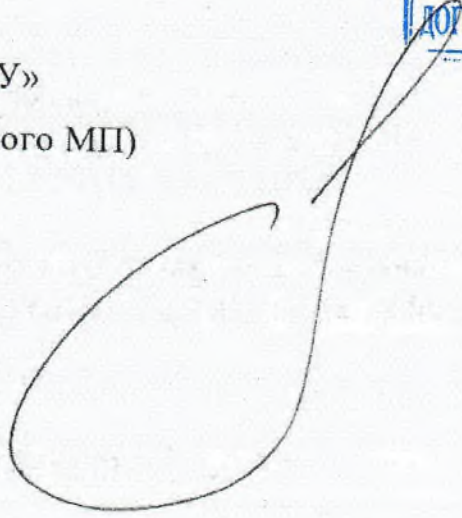
Херсонський порт
Зареєстровано в к...
договір № 138P

- пов'язаних з експлуатацією портових гідротехнічних споруд.
3. Заступнику начальника з експлуатації, головному диспетчеру порту, при плануванні перевантажувальних робіт керуватися положеннями «Довідника...».
 4. Контроль за наглядом допустимих навантажень на портові споруди покласти на інженера першої категорії ВГтаІС.
 5. Контроль за виконанням цього наказу залишаю за собою.

ХФ ДП «АМПУ»
(АДМІНІСТРАЦІЯ ХЕРСОНЬСЬКОГО МП)
ДОГОВІР № 64 - П - ХФ - 20

Начальник ХФ ДП «АМПУ»
(Адміністрація Херсонського МП)

С.В. Ігнатенко



Іван Довгалич ТБ



Херсонський порт
Зареєстровано в к...
реєстрації
договори № 138Р

Введення.....	4
1. Загальні положення.....	5-7
2. Витяг з НД 31.3.003-2005 «Правила технічної експлуатації портових гідротехнічних споруд».....	8-10
3. Вказівки по користуванню довідником.....	10-13
4. Таблиці:	
4.1. Таблиця № 4.1 - Висота складування вантажів при різних значеннях допустимого навантаження	14
4.2. Таблиця № 4.2 - Величина допустимих навантажень через підкладки.....	15
4.3. Таблиця № 4.3 - Коротка характеристика причалів	16

ГРАФІЧНА ЧАСТИНА

5. Схеми поперечних розрізів ГТС та допустимих навантажень на причали:	
5.1. Причал 1 (Затон №1).....	17
5.2. Причал 2..	18
5.3. Причал 3.....	19
5.4. Причал 4.....	20
5.5. Причал 5.....	21
5.6. Причал 6.....	22-23
5.7. Причал 7.....	24
5.8. Причал 8.....	25
5.9. Причал 9.....	26
5.10. Причал 10.....	27
5.11. Підкранова колія № 9 з берегоукріпленням в затоні №2 (ліва сторона).....	28
5.12. Причал Портового флоту.....	29
5.13. Берегоукріплення з притоплених барж (причал портового флоту).....	30
5.14. Фумігаційний причал.....	31
5.15. План-схема порту.....	32

ДОДАТКИ

Терміни, визначення.....	33
--------------------------	----

Скочко Коваленко

ХФ ДП «АМПУ»
(АДМІНІСТРАЦІЯ ХЕРСОНЬСЬКОГО МП)
ДОГОВІР № 64-П-ХФ-20
ВВЕДЕННЯ

Херсонський морський порт
Зареєстровано в м. Херсон
в реєстрі
договорів № 138Р

«Довідник допустимих навантажень на портові гідротехнічні споруди» призначений для технічних служб ХФ ДП «АМПУ» (Адміністрації херсонського МП) і портових операторів, які експлуатують гідротехнічні споруди адміністрації.

Вказівки «Довідника» обов'язкові для сторонніх організацій на території порту, також для інших структур будь-якої форми власності, юридичних і фізичних осіб, що виконують роботи в порту.

Справжній «Довідник» розроблений за станом на 12.11.2013 р. відповідно до НД 31.3.003-2005 «Правила технічної експлуатації портових гідротехнічних споруд» і РД 31.31.37-78 «Норм технологічного проектування морських портів».

Гідротехнічні споруди ХФ ДП «АМПУ» (Адміністрації херсонського МП) є державною власністю і перебувають на його балансі.

Директор Ковалевський С.Б.

1. ЗАГАЛЬНІ ПОЛОЖЕННЯ

1.1. Експлуатація причальних споруд повинна забезпечувати їх працездатність протягом всього терміну служби при найбільш ефективному, безпечному і безаварійному використанні по прямому призначенню. У зв'язку з цим особливе значення повинне надаватися дотриманню встановленого режиму експлуатації причалів і складів, тобто їх використання за призначенням з експлуатаційними параметрами, визначеними проектом або встановлюваними в процесі експлуатації з врахуванням фактичного технічного стану.

Одним з найважливіших експлуатаційних параметрів причальних споруд є допустимі експлуатаційні навантаження - нормативні значення навантажень, які визначені розрахунком здатності і загальної стійкості споруди з врахуванням його фактичного технічного стану та заходів безпеки при складуванні вантажів.

1.2. Справжній «Довідник» є керівним документом при складуванні вантажів на гідротехнічних споруд.

«Довідник» розроблений і доповнений з врахуванням діючих документів, які визначають режим експлуатації всіх гідротехнічних споруд адміністрації.

1.3. «Довідник» містить:

- а) Дані про допустимі експлуатаційні навантаження на причали, які знаходяться в експлуатації станом на 12.11.2013р.;
- в) Таблиці для визначення допустимої висоти складування вантажів залежно від величини навантаження на 1м²;
- г) Схематичний план причалів порту;
- д) Основні характеристики порталних кранів;
- е) Додаткові відомості.

1.4. Дотримання приведених в «Довіднику» норм допустимих навантажень при складуванні вантажів є обов'язковим для всіх працівників адміністрації і портових операторів, що дозволить попередити виникнення аварійних ситуацій, забезпечити довговічність і технічну придатність гідротехнічних споруд до експлуатації.

1.5. Складування на причалах порту тяжко вагових вантажів (судів на ремонт та зимовий відстій, порталних кранів підвищеної вантажопідйомності та ваги, крупних машин і тому подібне) може виконувати лише після розрахункової перевірки величини наміченого навантаження фахівцями порту («Способи складування ваговитих вантажів і методика визначення експлуатаційних навантажень на причали») з залученням, при необхідності, проектних організації та на підставі дозволу керівника відділу гідротехнічних та інженерних споруд.

1.6. Покриття на складських майданчиках по своїй міцності повинне відповідати величині допустимого навантаження. У випадку якщо міцність покриття нижче допустимого навантаження від вантажу, то її величина визначається виходячи з здатності існуючого покриття причалу.

1.7 При складуванні генеральних вантажів необхідно враховувати їх габарити, способи укладання в штабелі і забезпечення відповідних проходів з метою дотримання вимог техніки безпеки праці та пожежної безпеки в порту.

1.8 «Довідник» складений на підставі наступних матеріалів:

- НД 31.3.003-2005 «Правила технічної експлуатації портових гідротехнічних споруд».
- РД 31.31.37-78 «Норм технологічного проектування морських портів».
- РД 31.82.03-87 «Правила безпеки праці в морських портах».
- «Довідника допустимих навантажень на причали Херсонського морського порту», складеного у 2009 р.
- Діючих технічних паспортів на гідротехнічні споруди.

1.9. Коректування «Довідника» в схемах допустимих навантажень на портові гідротехнічні споруди виконуються на підставі паспортів причалів, складів, відповідно до їх фактичного технічного стану, який встановлюється за результатами інженерного обстеження (див. НД 31.3.002-2003 «Інструкція по інженерному обстеженню і паспортизації портових гідротехнічних споруд»).

1.10. За кожною спорудою (або групою споруд) наказом по підприємству або розпорядженням начальника його виробничого структурного підрозділу має бути

закріплена посадова особа, відповідальна за технічний стан споруд та дотримання режиму їх експлуатації.

1.11. Начальники виробничих структурних підрозділів повинні інформувати ВГтаІС порту про призначення посадових осіб відповідальних за технічний стан та режим експлуатації портів споруд.

1.12. При виявленні пошкоджень конструкцій елементів споруд, загрозливих виникненню їх аварійного стану, начальники виробничих структурних підрозділів підприємства, введеного якого вони знаходяться, зобов'язані негайно повідомити начальника ВГтаІС.

1.13. На керівників виробничих структурних підрозділів покладається відповідальність за своєчасне розслідування випадків пошкоджень споруд, а також виявлення посадових осіб, винних в цих пошкодженнях.

1.14. Для дотримання нормативних норм навантажень на причальні споруди, правил охорони праці, а також щоб уникнути аварійних ситуацій, необхідно, щоб працівники підприємства мали можливість оперативно оцінити вантажну ситуацію і своєчасно прийняти заходи по усуненню порушень правил складування вантажів на причалах. Для цієї мети рекомендується використовувати довідкові таблиці (див. таблицю 4.1.).

1.15. Відповідальність за дотримання норм допустимих навантажень на портові гідротехнічні споруди покладається на начальників структурних підрозділів або керівників сторонніх підприємств (портові оператори), які експлуатують гідротехнічні споруди.

1.16. Посадові особи зобов'язані забезпечувати встановлений режим експлуатації споруд та утримання їх в чистоті та порядку.

1.17. За порушення режиму експлуатації портів споруд, що виражається в перевищенні норм навантажень, приведених в «Довіднику...», особи, що допустили ці порушення, підлягають до відповідальності відповідно до чинного законодавства.

1.18. Будь-яка зміна норм навантажень, що допускаються на портові споруди вводиться в дію наказом начальника порту.

2. ВИТЯГ З НД 31.3.003-2005

«ПРАВИЛА ТЕХНІЧНОЇ ЕКСПЛУАТАЦІЇ ПОРТОВИХ ГІДРОТЕХНІЧНИХ СПОРУД»

Пункт 2.1 Технічна експлуатація гідротехнічної споруди повинна забезпечувати її працездатність протягом всього терміну служби при найбільш ефективно-му, безпечному і безаварійному використанні за прямим призначенням.

Пункт 3.1.2. Режим експлуатації споруди має відповідати її призначенням, паспортним характеристикам, фактичному технічному стану, умовам впливу навколишнього середовища.

Пункт 3.1.5. Всі причальні споруди повинні експлуатуватися з дотриманням встановлених величин експлуатаційних навантажень, зазначених в паспортах. Експлуатація з навантаженням, що перевищують встановлені величини, забороняється.

Пункт 3.1.6. Встановлені величини навантажень для причалів повинні періодично переглядатися з врахуванням фактичного стану конструктивних елементів споруди і відповідності умов їх роботи початково прийнятим під час проектування та будівництва.

Пункт 3.1.8. Режим експлуатації споруди може бути переглянутий при зміні умов її роботи або технічного стану. Внесення змін у встановлений режим експлуатації споруди слід здійснювати на підставі результатів систематичних спостережень і результатів перевірочних розрахунків її несучої здатності.

Зміна режиму експлуатації споруди має бути погоджене з Регістром судноплавства України, оформлена на підприємстві наказом і відображена в паспорті споруди.

Пункт 3.1.9. Кордони причалів з різними глибинами біля кордону і різною здатністю повинні бути позначені.

Схеми навантажень на причальні споруди необхідно вивішувати на видному місці на причалах, а також в підрозділах, які експлуатують споруду.

Пункт 3.1.11. Для забезпечення безпечного швартування суден і збереження причальних споруд:

- 104
порт
в крі
138F
- швартові та відбійні пристрої повинні знаходитися в справному стані і відповідати характеристикам судам, які швартуються біля причалів;
 - фактичний запас вільної довжини причалів під час швартування судів не має бути менше нормативного;

Пункт 3.1.38. Забороняється складування вантажів на захисних і берегоукріплювальних споруд без перевірки їхньої несучої здатності та визначення допустимих величин навантаження.

Пункт 3.1.39. Швартування суден до захисних і берегоукріплювальних споруд забороняється за винятком випадків, передбачених проектом.

Пункт 3.2.12. При проведенні регулярних технічних оглядів необхідно проводити спостереження за технічним станом споруди, його конструктивних елементів, доступних зовнішньому огляду, елементів облаштування, а також за дотриманням встановленого режиму експлуатації.

Особливу увагу необхідно приділяти дотриманню норм експлуатаційних навантажень від складованих вантажів на причальні споруди.

Пункт 3.2.13. За усіма випадками перевищення експлуатаційних навантажень понад встановлених нормами, а також пошкодження споруди, її конструктивних елементів, елементів облаштування, що сталися внаслідок порушення режиму експлуатації, ВГтаІС (ВКБ) повинен складати відповідні акти та видавати підрозділу, що експлуатує споруду, приписи щодо усунення надмірного навантаження, в яких зазначити терміни усунення і осіб, відповідальних за його виконання. Акти і приписи затверджуються головним інженером підприємства. Акти і розпорядження затверджуються головним інженером підприємства. Акти перевантаження повинні зберігатися у складі технічної документації споруди.

Пункт 5.1.3. Не передбачені проектом перевантажувальні машини можуть бути установлені на існуючі кранові рейки тільки після перевірки розрахунком (з залученням проектною організацією), який підтверджує, що зусилля в елементах споруди не перевищують допустимі значення.

Іван Іванович

Пункт 5.1.6. Під час складування вантажу поблизу кранового шляху повинна дотримуватися відстань не менше 2,0 м від штабеля до осі рейки на рівні поверхні території.



3. ВКАЗІВКИ ПО КОРИСТУВАННЮ ДОВІДНИКОМ

3.1 Допустиме експлуатаційне навантаження приймається рівномірно-розподільним за площею причалу та вимірюється в тоннах на 1 м^2 площі причалу.

Рівномірно-розподільна допустима навантаження на причальну споруду показана на поперечних розрізах споруди і позначена буквою q , наприклад $q = 4,0\text{ т/м}^2$. Це означає, що на 1 м^2 площі причалу допускається складування вантажу, вага якого складатиме 4,0 т.

3.2. Рівномірно-розподільна допустима навантаження на схемах умовно зображається ступінчастим заштрихованим графіком. З збільшенням відстані від кордону, збільшується і допустима навантаження.

3.3. На схемах виділяються зони, в межах яких встановлюється певне значення допустимого навантаження.

Зони допустимих навантажень від кордону причалу показані на схемі в метрах. На певній відстані від кордону причалу навантаження перестає робити вплив на причальну споруду. На цій відстані експлуатаційні навантаження встановлюється виходячи з здатності покриття території та правил техніки безпеки, що визначають висоту складування для різних вантажів.

Залежність між висотою штабелю вантажу і навантаженням на 1 м^2 площі причалу для різних вантажів, вказано в таблиці 4.1.

Для визначення висоти складування вантажів, за схемою поперечного розрізу причалу, знаходять встановлену величину навантаження для зони, в якій намічається складування вантажу, потім відшуковують в таблиці 4.1. вертикальну графу з відповідним навантаженням та в пересіченні цієї графи з горизонтальним рядком для даного вантажу знаходять висоту складування.

Іван Ковалев

Приклад № 1.

На причалі № 5, на відстані 23м. від кордону намічається складування сульфату амонію навалом.

Потрібно визначити допустиму висоту складування вантажу:

- а) за схемою поперечного розрізу причалу № 5, допустиме експлуатаційне навантаження в зоні віддаленою від кордону на 23м складає 12 т/м^2 ;
- б) по таблиці 4.1. відшукується графа з величиною $= 12 \text{ т/м}^2$. По рядку "Сульфату амонію" на пересіченні її з навантаженням 12 т/м^2 , вказана висота складування $12,66\text{м}$, тобто допустиме висота складування дорівнює $12,66\text{м}$.

Приклад № 2.

На причалі № 1, на відстані від лінії кордону 15м . на зимовий час заплановано підняти катер, для виконання ремонтних робіт. Потрібно визначити, допустиме навантаження.

Катер має довжину $13,9 \text{ м}$, ширину $3,7 \text{ м}$ та вагу $35,4 \text{ т}$.

Катер встановлюватися на кільблоки, які розподілять його вагу на площі завдовжки $11,0\text{м}$ та шириною $2,5\text{м}$.

Визначаємо фактичне навантаження від катера на $1/\text{м}^2$.

$$q = \frac{35,4\text{т}}{11,0 \times 2,5} = 1,29 \text{ т/м}^2 < 5,0 \text{ т/м}^2$$

Фактичне навантаження від катера складає $1,29 \text{ т/м}^2$, допустиме експлуатаційне навантаження на причал в місці установки катера, тобто на відстані 15м рівна $5,0 \text{ т/м}^2$, отже установка катера на кільблоки в запланованому місці можлива.

Способи складування тяжких вантажів і методика визначення експлуатаційних навантажень на причал

Згідно КНД 31.1.006-96 «Правила морського перевезення великогабаритних і тяжких вантажів» до великогабаритних тяжких вантажів (ВТВ) відносяться окремі частини вантажу вагою більше 35 т . з розмірами великогабаритного вантажу, один з яких перевищує пільговий габарит вантаження рухливого складу залізниць України по: довжині - 14м ; ширині (або діаметру) - $3,4 \text{ м}$; висоті - $3,4 \text{ м}$.

Василь Левченко

Особливістю тяжких вантажів є те, що вони опираються на заводські підкладки, призначені для полегшення транспортування і перевантаження, а також на підкладки, що встановлюються безпосередньо на місці складування. Таким чином, навантаження від вантажу передається на причал по вузьким підкладкам шириною 0,15 - 0,20 м., інтенсивність навантаження, при цьому значно перевищує передбачені норми допустимого навантаження для звичайних причалів, що приймаються рівномірно розподіленими за складською площею на $1/m^2$.

Характеристикою ВТВ є: вага вантажу; його габарити; кількість і довжина підкладок; відстань між підкладками; розташування підкладок по відношенню до лінії кордону; інтенсивність тиску на причал.

Найбільш число підкладок, що часто повторюється, може бути різне, зазвичай воно складає 2-3 од. Переважаюча довжина підкладок складає 2-4 м. Відстань між підкладками від 1,5 до 3,5 м.

При експлуатації існуючих причалів, які не розраховувалися на зосереджені лінійні допустимі навантаження, необхідно встановлювати допустимі навантаження перевірочними статистичними розрахунками, методом підбору так, щоб напруга в підставі та коефіцієнти стійкості споруди при нових навантаженнях не відхилялися від проектних значеннях споруди.

Важкі вантажі в більшості випадків – розташовуються на підкладках паралельно кордону, рідше перпендикулярно до нього.

Для визначення навантажень від тяжких вантажів в першому наближенні потрібно користуватися таблицею № 4.2.

Приклад №3

У перехідній зоні причалу, конструкція якого є шпунтова стінка, планується складування важкого вантажу з наступними характеристиками: маса - 90 т, ширина - 2,5м, довжина 5,0м.

Кожен важкий вантаж передбачається встановити на дві поперечні підкладки шириною 0,2м при відстані між осями підкладок 2,5м. Тяжкі вантажі мають бути встановлені довгою стороною уздовж кордону, при цьому підкладки будуть розташовані перпендикулярно лінії кордону.

Свєтл. Коласова

Для наведеного прикладу за даними рядків 2 і 3 таблиці 4.2. шляхом інтерполяції визначається рівномірне допустиме навантаження під підкладками

$$q = \frac{60,0 + 90,0}{2} = 75 \text{ т/м}^2$$

При двох підкладках рівномірне навантаження складе:

$$q = \frac{90,0}{2,5 \times 0,2 \times 2} = 90 \text{ т/м}^2$$



В даному випадку, при 2-х підкладках (поперечних), фактичне рівномірне навантаження під підкладками перевищує допустиму, тобто для забезпечення можливості складування, необхідно або збільшити кількість підкладок, або застосувати розвантажувальні платформи.

При 3-х підкладках шириною 0,2м при відстані між їх осями 2,0м встановлюється, за даними рядка 2 таблиці № 4.2. рівномірне допустиме навантаження, складає – 60,0 т/м²

Фактичне рівномірне навантаження при 3-х підкладках складає:

$$q = \frac{90,0}{2,5 \times 0,2 \times 3} = 60 \text{ т/м}^2$$

Отже, складування тяжких вантажів в перехідній зоні причалу допустимо при 3-х поперечних підкладках шириною 0,2м та відстані між їх осями 2,0м.

Олена Робасюк

ВИСОТА СКЛАДУВАННЯ ВАНТАЖІВ ПРИ РІЗНИХ ЗНАЧЕННЯХ

ДОПУСТИМОГО НАВАНТАЖЕННЯ(q) т/м²

№ п/п	Найменування вантажу	Питомо-вантажний об'єм м ³ /т	Навантаження в тоннах на 1м ²						
			3	4	5	6	8	10	12
Максимальна висота складування вантажу									
1	Сульфат амонію	1,055	3,16 5	4,22	5,275	6,33	8,44	10,55	12,66
2	Каолін	1,35	4,05	5,4	6,75	8,1	10,8	13,5	16,2
3	Шамот	0,62	1,86	2,48	3,1	3,72	4,96	6,2	7,44
4	Клінкер	0,66	1,98	2,64	3,3	3,96	5,28	6,6	7,92
5	Ліс технологічний	2,125	6,37 5	8,5	10,62 5	12,75	17	21,25	25,5
6	Ліс пиловочник	1,95	5,85	7,8	9,75	11,7	15,6	19,5	23,4
7	Мінеральні добрива в мішках	2,4	7,2	9,6	12	14,4	19,2	24	28,8
8	Вантажі в м'яких контейнерах	3,33	9,99	13,32	16,65	19,98	26,64	33,3	39,96
9	Кокс	2,25	6,75	9	11,25	13,5	18	22,5	27
10	Зернові легковаге	2,95	8,85	11,8	14,75	17,7	23,6	29,5	35,4
11	Зерно ваговите	1,5	4,5	6	7,5	9	12	15	18
12	Шрот гранульований	1,5	4,5	6	7,5	9	12	15	18
13	Жом гранульований	1,65	4,95	6,6	8,25	9,9	13,2	16,5	19,8
14	Пісок будівельний	0,6	1,8	2,4	3	3,6	4,8	6	7,2
15	Торф	2,9	8,7	11,6	14,5	17,4	23,2	29	34,8
16	Ферромарганець	0,5	1,5	2	2,5	3	4	5	6
17	Ферросилікомарганець	0,4	1,2	1,6	2	2,4	3,2	4	4,8
18	Металобрухт	1,45	4,35	5,8	7,25	8,7	11,6	14,5	17,4
19	Вугілля	1,25	3,75	5	6,25	7,5	10	12,5	15
20	Магнезит	0,48	1,44	1,92	2,4	2,88	3,84	4,8	5,76
21	Глинозем	0,84	2,52	3,36	4,2	5,04	6,72	8,4	10,08
22	Алюмінієві чушки в палетах	0,65	1,95 2	2,6	3,25	3,9	5,2	6,5	7,8
23	Залізнорудний концентрат	0,37	1,11	1,48	1,85	2,22	2,96	3,7	4,44
24	Руда хромова	0,38	1,14	1,52	1,9	2,28	3,04	3,8	4,56
25	Труби малого діаметру в пачках	1,4	4,2	5,6	7	8,4	11,2	14	16,8
26	Штрипси (метал в рулонах):								
	26.1. складування на торець	0,35	1,05	1,4	1,75	2,10	2,80	3,50	4,2
	26.2. складування на бокову циліндричну поверхню	0,51	1,53	2,04	2,55	3,06	3,50	5,10	6,12

ВЕЛИЧИНА ДОПУСТИМИХ НАВАНТАЖЕНЬ ЧЕРЕЗ ПІДКЛАДКИ (q)

№	Тип споруди	Відстань між осями підкладок	Напрямок підкладок			
			Перпендикулярно лінії кордону		Паралельно лінії кордону	
			q^1	q^2	q^1	q^2
1	Шпунтова стінка (нормативне навантаження в перехідній зоні 6 т/м ²)	1.0	30	6	30	6
		2.0	60	12	90	12
		3.0	90	18	90	18
2	Тилове сполучення палевої естакади (нормативне навантаження в перехідній зоні 6 т/м ²)	1.0	30	6	25	6
		2.0	60	12	40	8
		3.0	70	14	50	10
3	Залізобетонний ростверк палевої естакади (нормативне навантаження в перехідній зоні 6 т/м ²)	1.5	-	10,2	-	4,3
		2.0	-	10,6	-	5,1
		3.0	-	12	-	7,0
		4.0	-	12,3	-	8,6

Примітка :

q^1 – рівномірне розподілене навантаження, що допускається, в межах площі підкладки;

q^2 – допустиме розподілене навантаження по довжині підкладки, при ширині підкладки рівній 0,2м.

Олександр Ковалев

Контракт № 2381А
Розклад № 4.3

КОРОТКА ХАРАКТЕРИСТИКА ПРИЧАЛІВ

Назва споруди	Призначення	Тип споруди	головні параметри територіальної споруди				Нормативні експлуатаційні навантаження, рівномірно розподілені навантаження тс/мв. м				Нормативні експлуатаційні навантаження по висоті типу крану
			довжина, м	ширина (конструктивна), м	ширина (розрахунково-технологічна), м	проекція слабша, м	у прикромовій зоні	у перехідній зоні	у таловій зоні	кранове	
Причал №2	магістральні та генеральні вантажі	Набережно-естакада із збірною верхньою будовою	106,5	51	15	7,25	3	4	6	1000 кН (на ногу крана)	К-25
Причал №3	генеральні вантажі	Набережно-естакада із збірною верхньою будовою	100	51	14,5	7,25	3	-	6	1000 кН (на ногу крана)	К-25
Причал №4	генеральні вантажі	Набережно-естакада із збірною верхньою будовою	200,15	52	14,5	8,25	3	4	6	1000 кН (на ногу крана)	К-25
Причал №5	генеральні вантажі	длина 1-естакад	46,1	38	15,5	8,25	3	4	6	1000 кН (на ногу крана)	К-25
	генеральні вантажі	длина 2 - замкритої більверк	147,9	38	15,5	8,25	4	6	12	1000 кН (на ногу крана)	К-30
Причал №6	генеральні вантажі	замкритої більверк	153,4	45	16	9,75	4	6	6	1000 кН (на ногу крана)	К-25
Причал №7	допоміжний	комбінована споруда (естакада, замкритої більверк, машина крана)	140,2	15	13	2,5	-	-	-	-	-
Причал №8	зернові вантажі	набережно-гранітаційного типу	80	23	13,9	7,9	3	4	6	410 кН (на ногу крана)	догративно
Причал №9	зернові вантажі	набережно-гранітаційного типу	170	24	13,9	8,9	3	4	6	410 кН (на ногу крана)	догративно
Причал №10	зернові вантажі	набережно-гранітаційного типу	113,65	20	12,3	3,7	-	-	-	-	-
Причал №1 (затон №1)	генеральні вантажі	замкритої більверк	191,9	37	16	3,5	3	5	5	-	-
	вілговий сучев портового флоту	Залізобетонний оголовок на палях з металевих труб	55,8	2,8	-	1,2-4,2	-	-	-	-	-
Берегоукріплення з прилеглими барж (причал портового флоту)	магістральні та генеральні вантажі	стіна з 1/6 блочів, масивні залізобетонні металеві шпунтом та трубами до 400Ф	176,7	28,65	28,64	1,5-6	-	-	-	-	-
	вілговий сучев портового флоту	прилеглим металеві барж	277,15	215	15,75	4,0-6,0	-	-	-	-	-
Причал 3 портового флоту	магістральні та генеральні вантажі	оголовок на палях з металевих труб	189,3	200	10,2	1,5-3,0	-	-	-	-	-

Об'єкт довантажено

ХФ ДП «АМПУ»
 (АДМІНІСТРАЦІЯ ХЕРСОНЬСЬКОГО МП)
 ДОГОВІР № 64 - П - ХФ - 20

Поперечний розріз ГТС
 Причал №1 (Затон №1)
 довжина - 200м глибина - 5,5м

Херсонська обласна адміністрація
 торгівельно-промислового комплексу
 зареєстрована в каталозі
 державних підприємств
 договір № 138Р

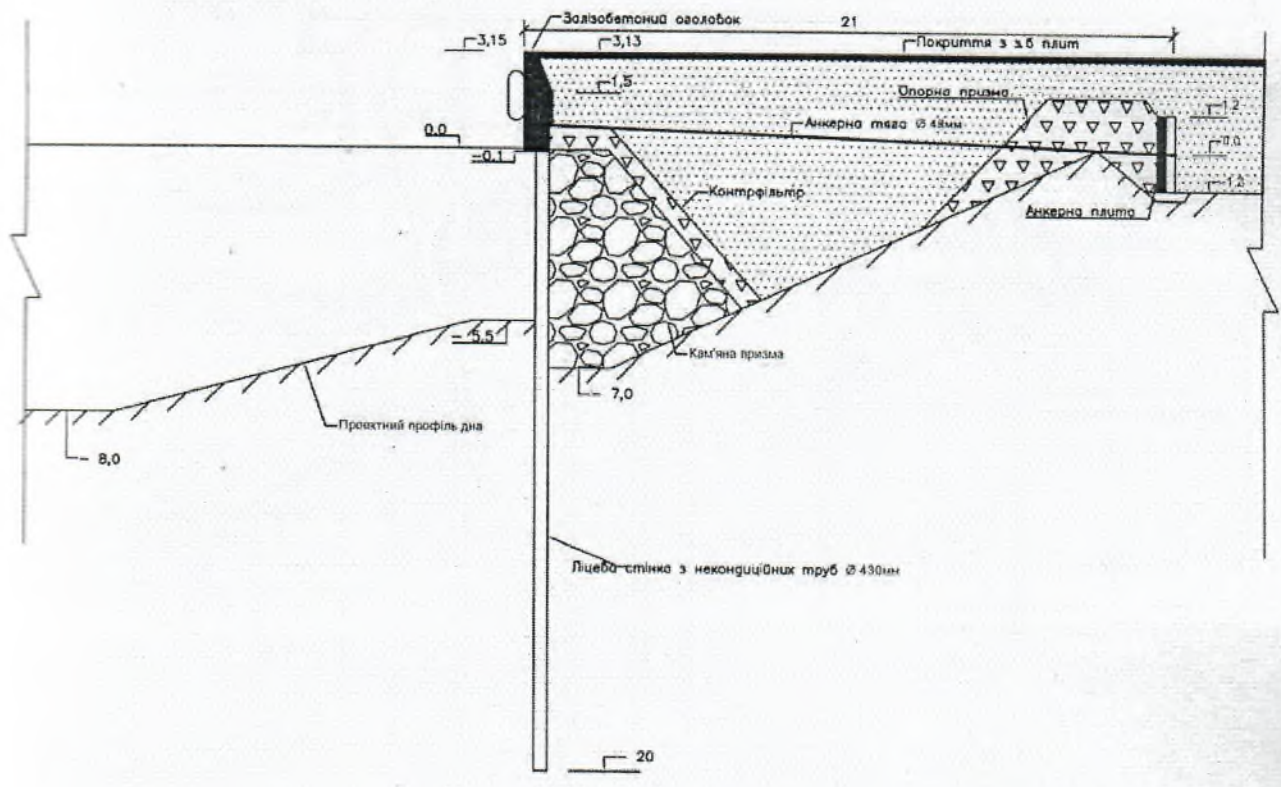
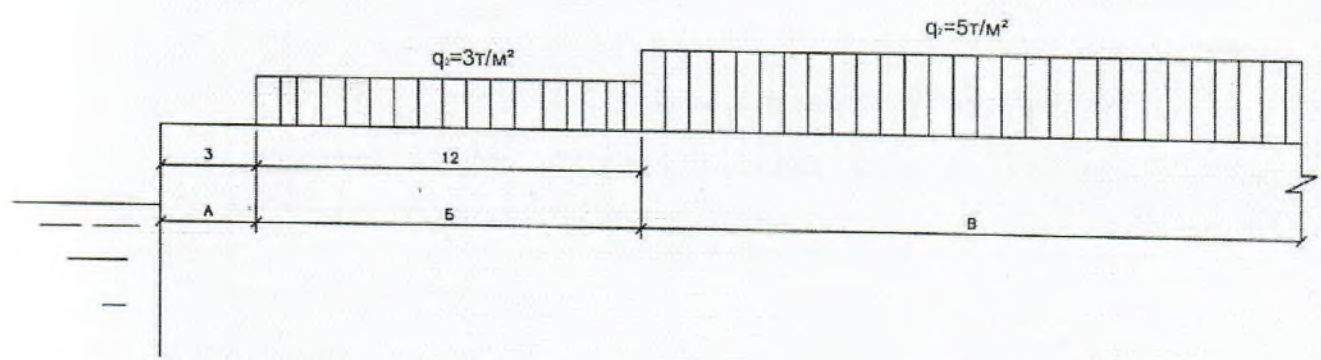


Схема допустимих навантажень
 Причал №1 (затон №1)



Іван Савицький

ХФ ДП «АМПУ»
 (АДМІНІСТРАЦІЯ ХЕРСОНЬСЬКОГО МІУ)
 ДОГОВІР № 64-П-ХФ-20

Поперечний розріз ГТС

Причал №2

довжина - 106,5м глибина - 7,25м

Херсонська обл.
 г. Херсон
 Заряд. інженер...
 Договір №... 138P

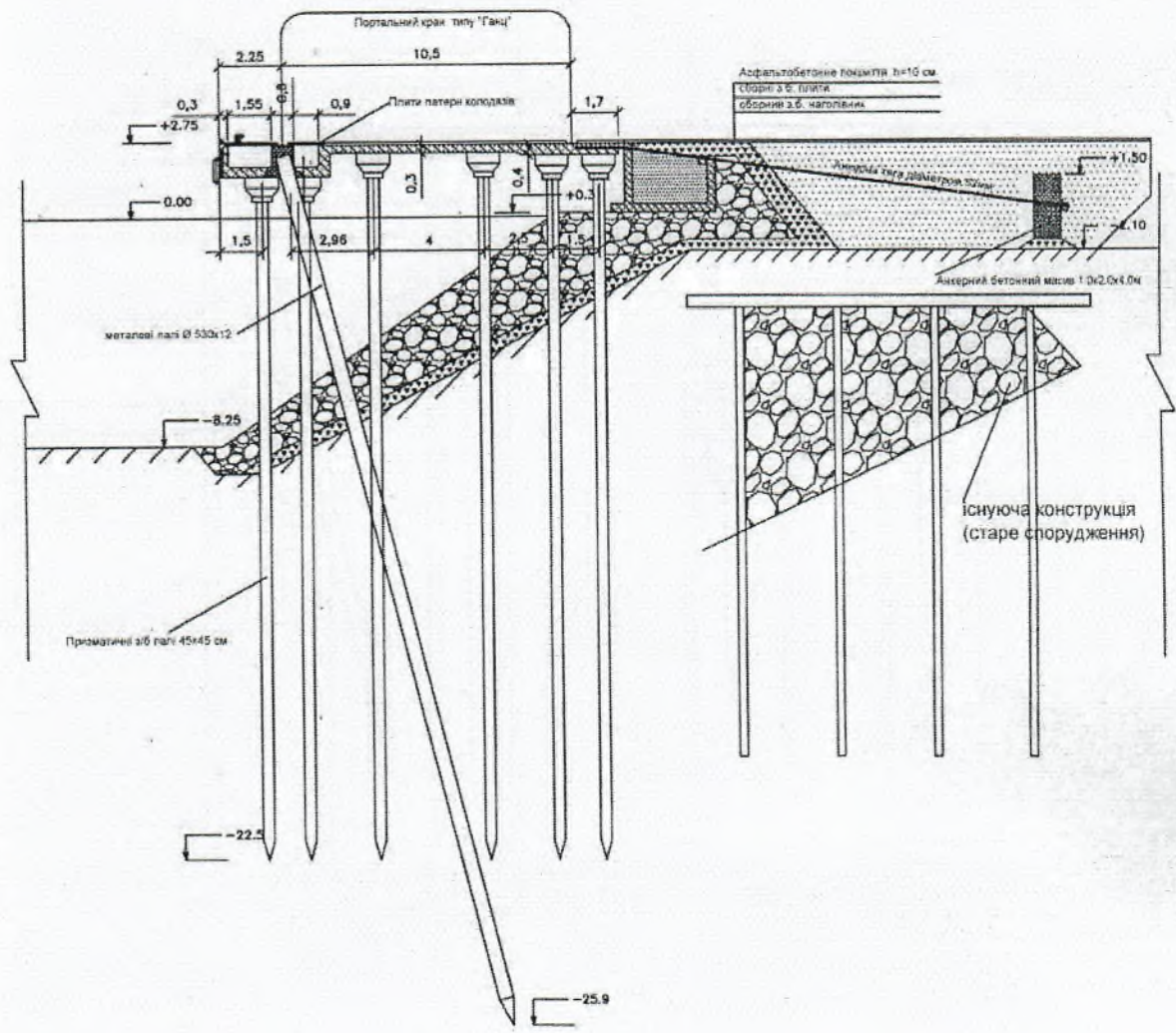
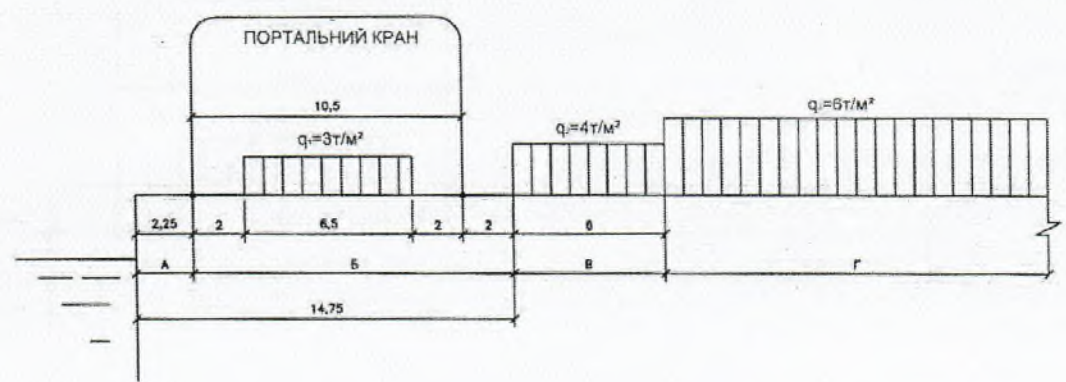


Схема допустимих навантажень
 Причал № 2



Свад Кевеко

ХФ ДП «АМПУ»
 (АДМІНІСТРАЦІЯ ХЕРСОНЬСЬКОГО МП)
 ДОГОВІР № 64 П-ХФ-20

Поперечний розріз ГТС

Причал №3

довжина - 100м глибина - 7,25м

Херсонська обл.
 Зареєстрований № 1
 договір № 138Р

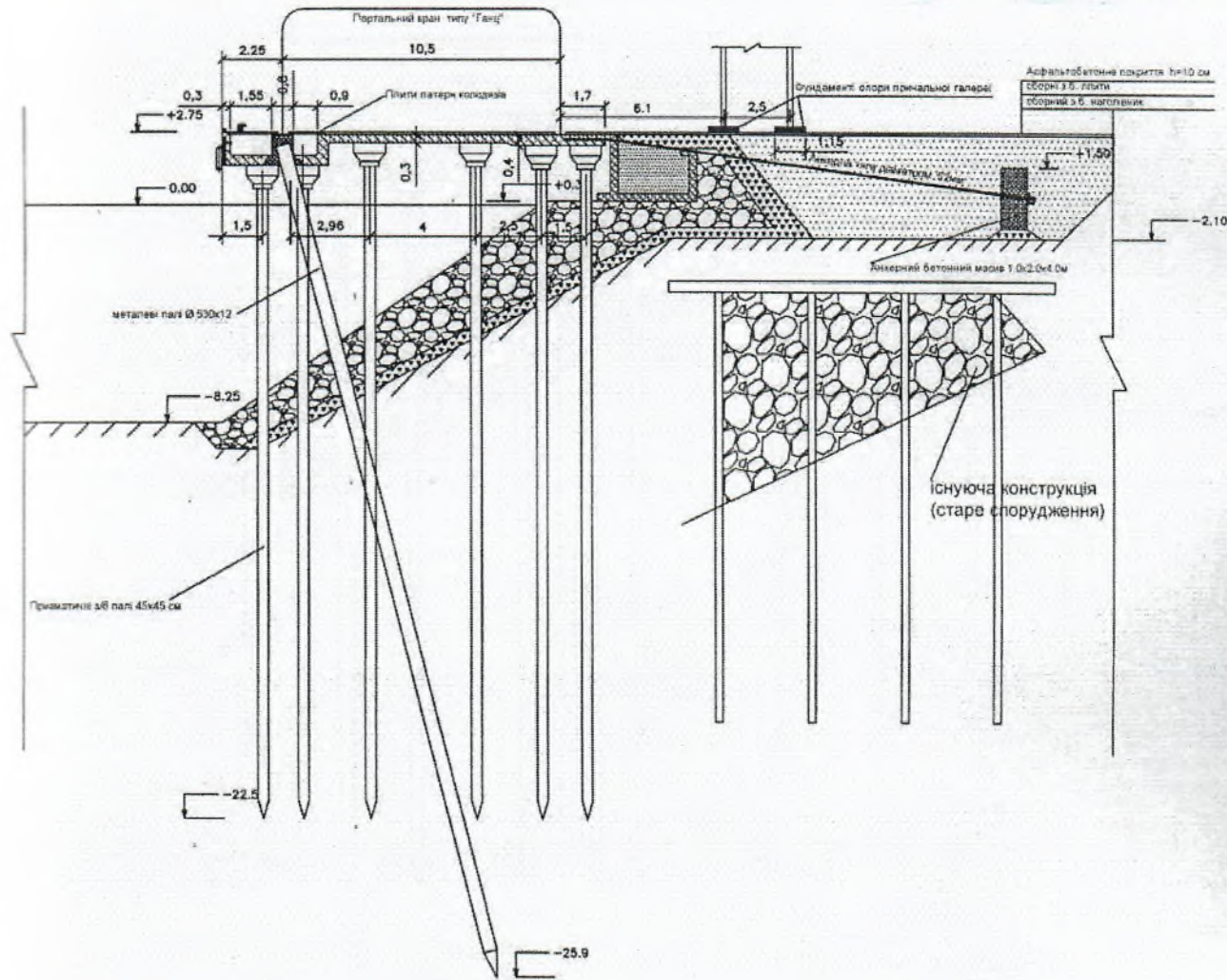
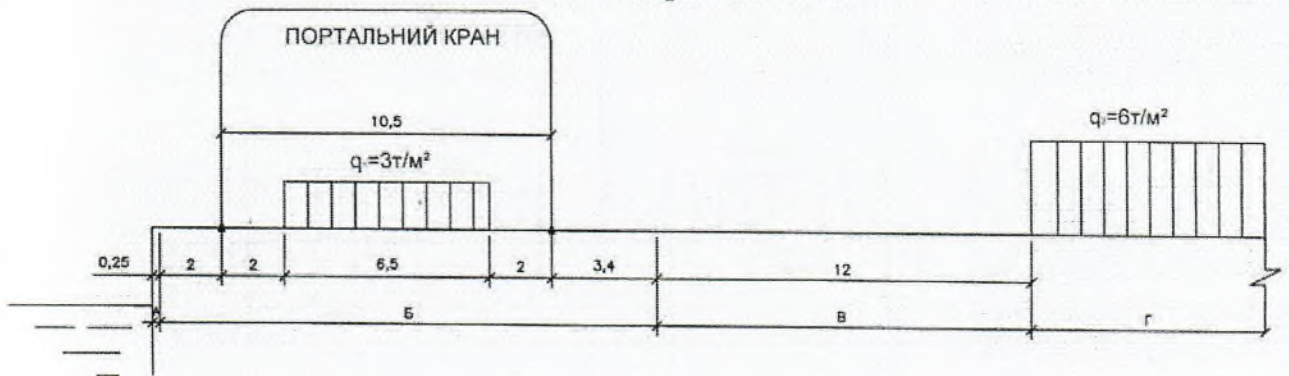


Схема допустимих навантажень
 Причал № 3



Іван Чованов

ХФ ДП «АМПУ»
 (АДМІНІСТРАЦІЯ ХЕРСОНЬСЬКОГО МП)
 ДОГОВІР № 64 - П.ХФ. 20

Поперечний розріз ГТС

Причал №4

довжина - 200,1 м глибина - 8,25 м

Херсонська обл.
 Господарство України
 Заряду територіальної к.
 проектний інст.
 договір № 138Р

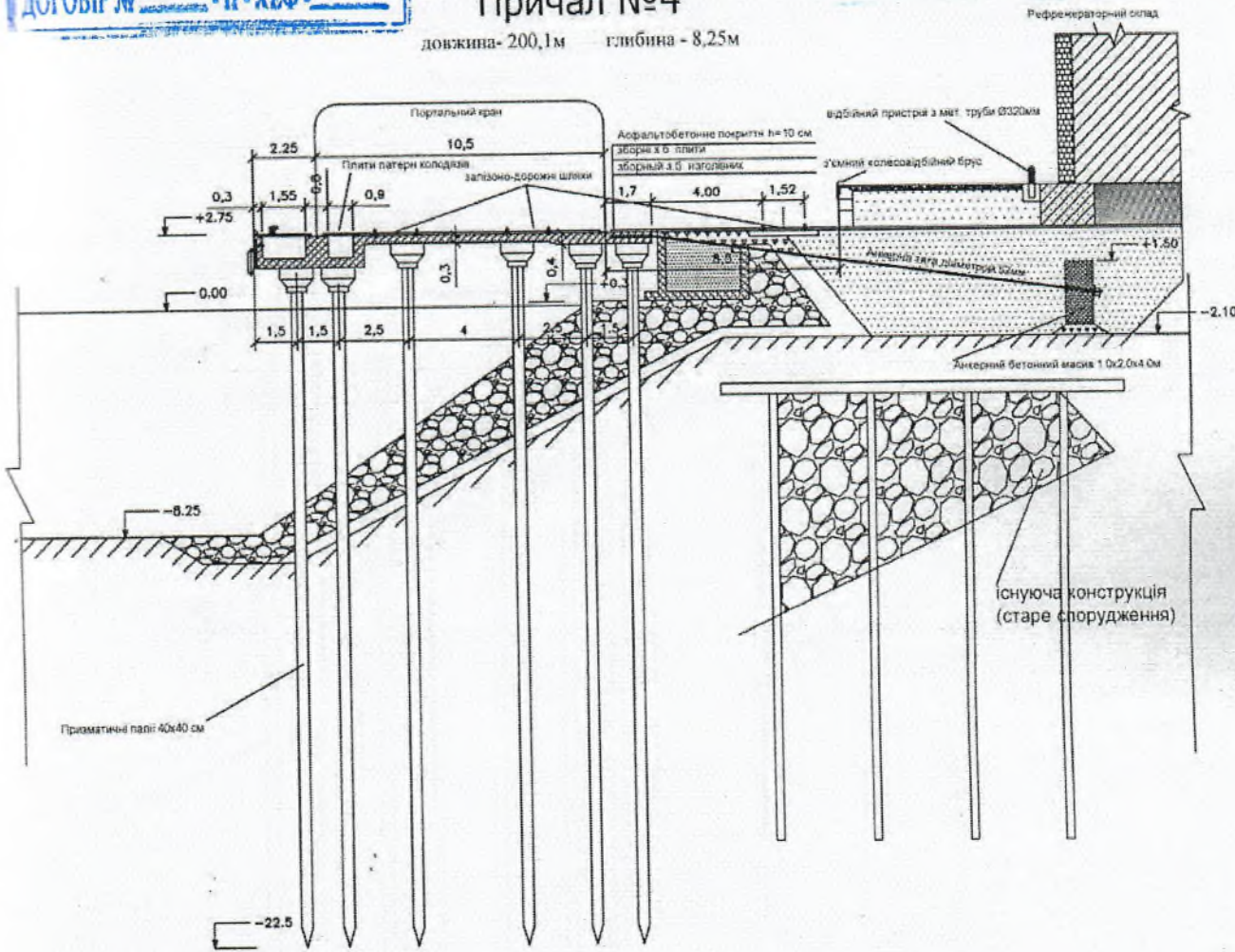
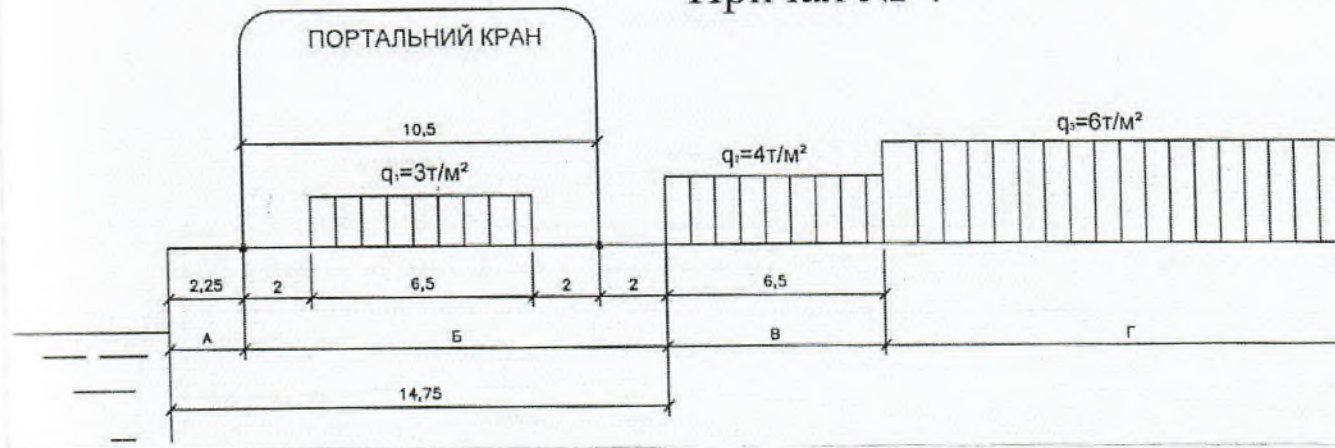


Схема допустимих навантажень
 Причал № 4



Іван Левашов

Поперечний розріз ГТС

ХФ ДП «АМПУ»
 (АДМІНІСТРАЦІЯ ХЕРСОНЬСЬКОГО МП)
 ДОГОВІР № 64-П-ХФ-20

Причал №5

на проміжку ПК0-ПК4+6,1м
 довжина - 194м глибина - 8,25м

Херсонська обл.
 Зареєстровано в ДСР № 138Р

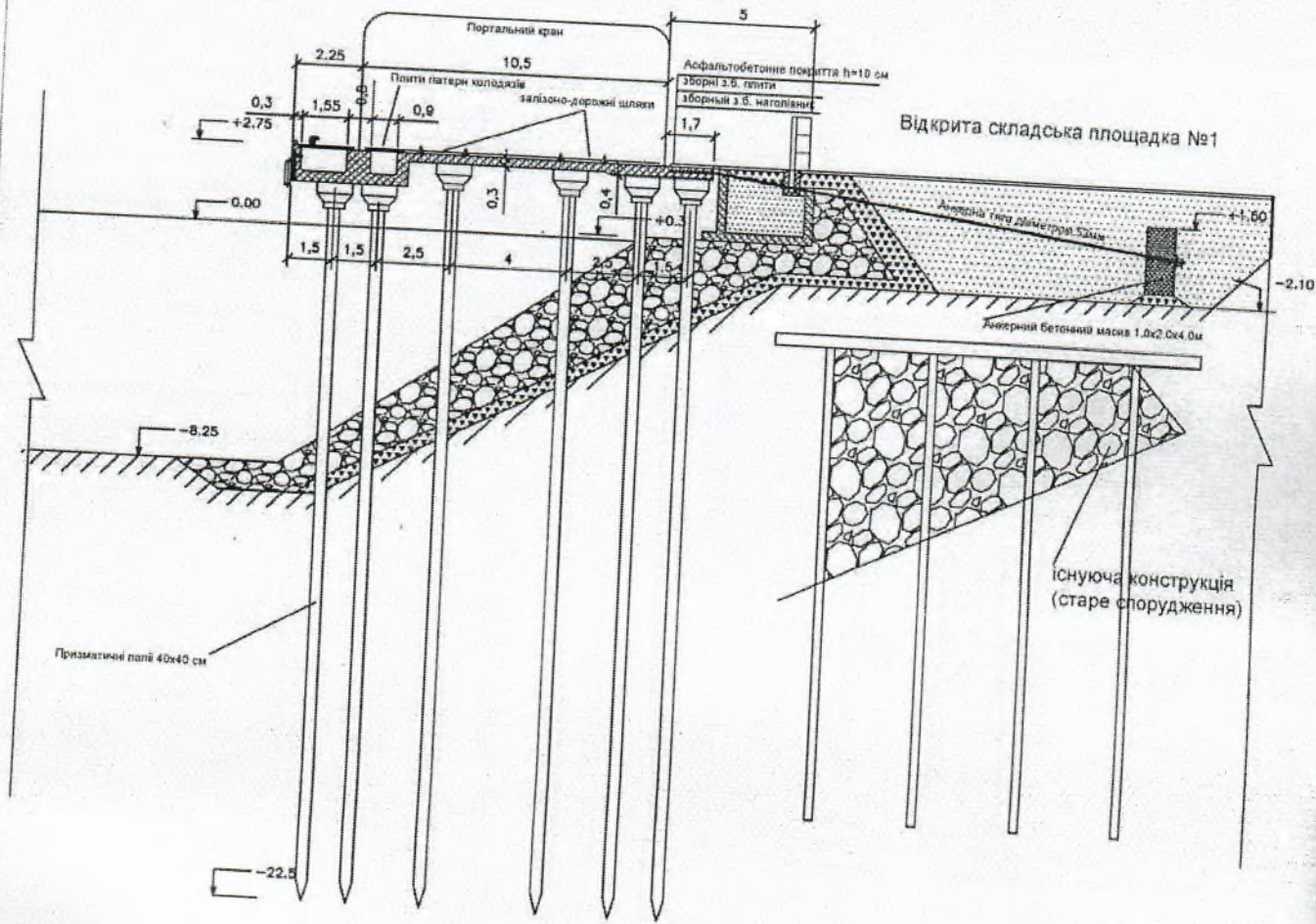
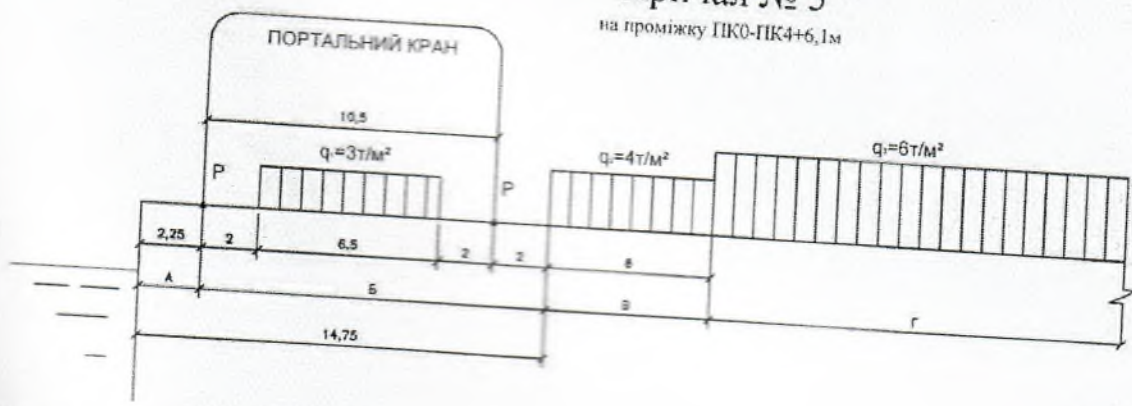


Схема допустимих навантажень

Причал №5

на проміжку ПК0-ПК4+6,1м



ХФ ДП «АМПУ»
 (АДМІНІСТРАЦІЯ ХЕРСОНЬСЬКОГО МП)
 ДОГОВІР № 64-П-ХФ-20

Поперечний розріз ГТС

Причал №5

(оточочка-больверк зі шпунта "Ларсен 5") на проміжку ПК4+6,1м-ПК19+4,0м
 довжина-194м глибина - 8,25м

Херсонська обл.
 портовий майданчик
 Зарядний майданчик в к.
 3-го трапу
 договір № 138Р

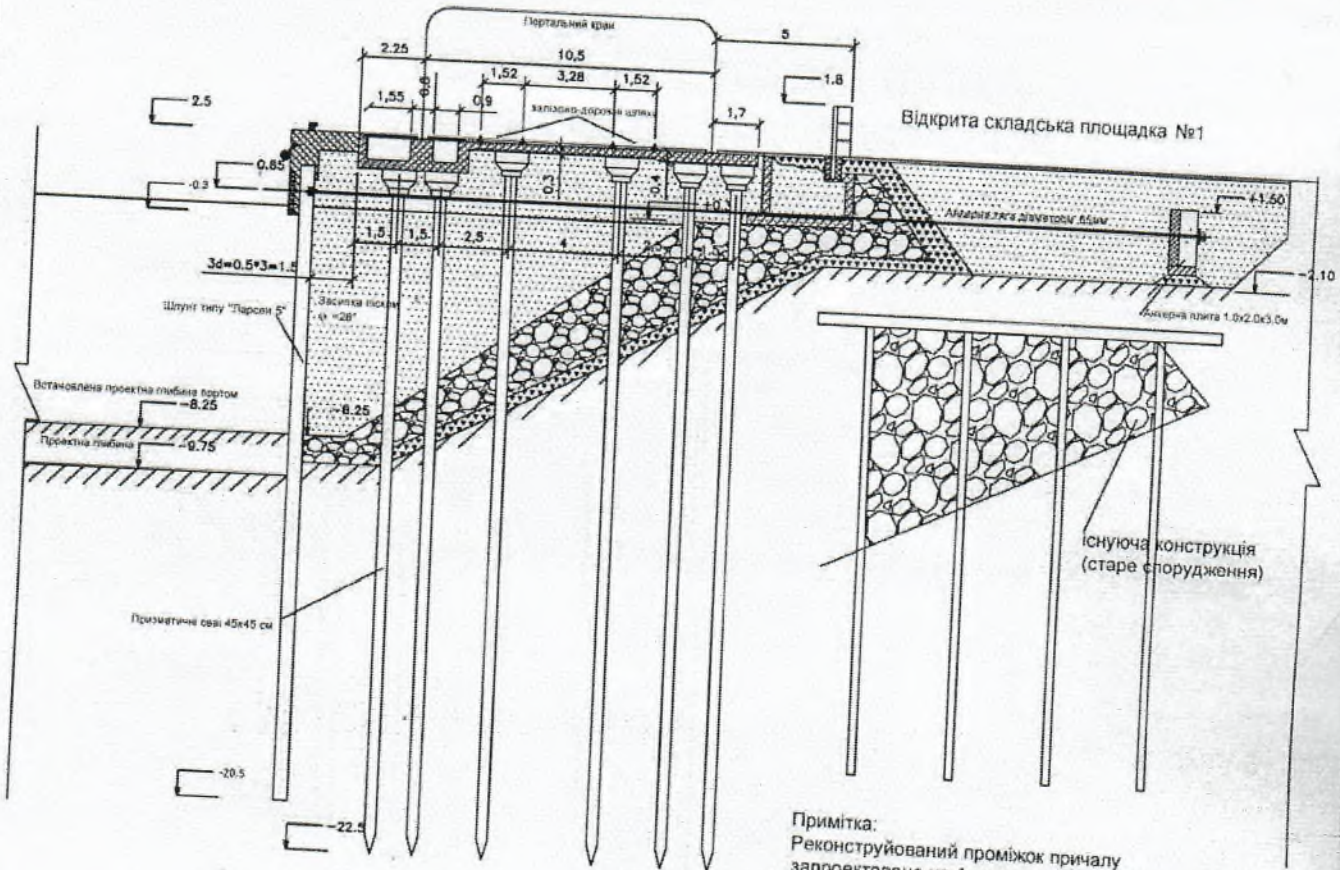
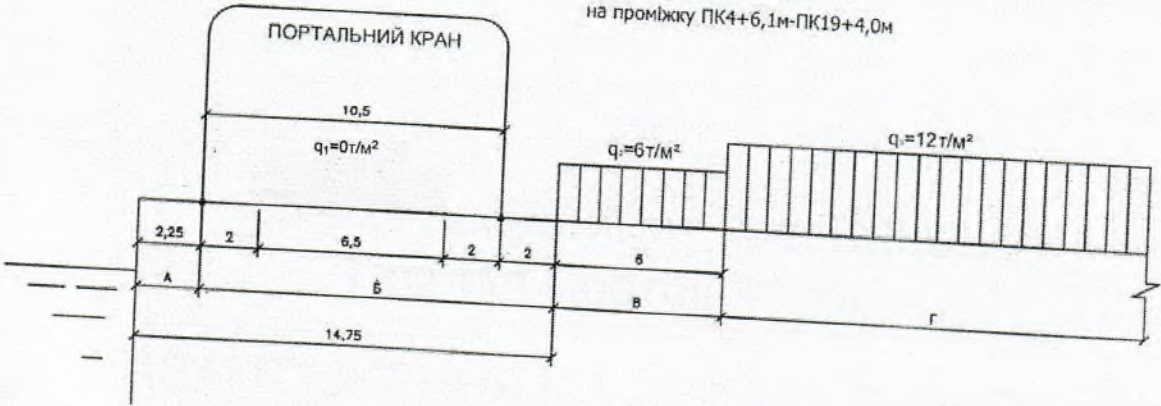


Схема допустимих навантажень

Причал № 5

на проміжку ПК4+6,1м-ПК19+4,0м



Handwritten signature and notes at the bottom right of the page.

Поперечний розріз ГТС

Причал Портового флоту

Довжина - 189,3м

Глибина - 1,5м

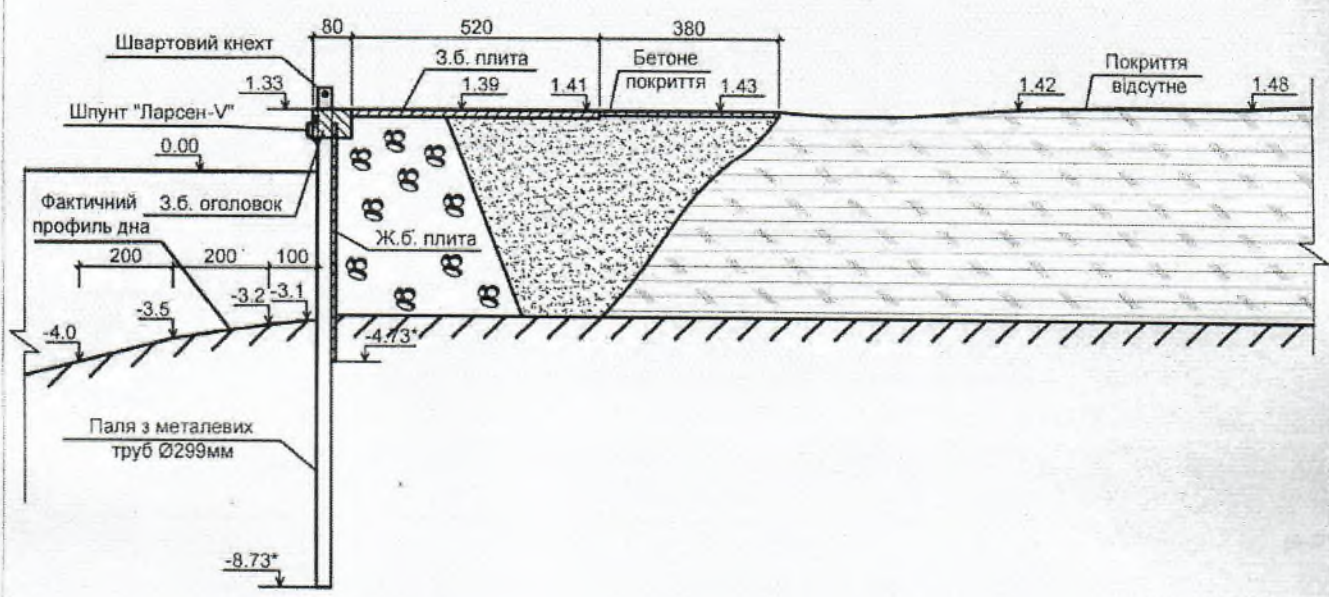


Схема допустимих навантажень Причал Портового флоту

НАВАНТАЖЕННЯ НА ПРИЧАЛ ЗАБОРОНЕНО

Олександр Левицький

Херсон
г.
Зат.
138P

Берегоукріплення з притоплених барж (причал портового флоту)

Довжина - 277,15

Глибина - 4,0 м

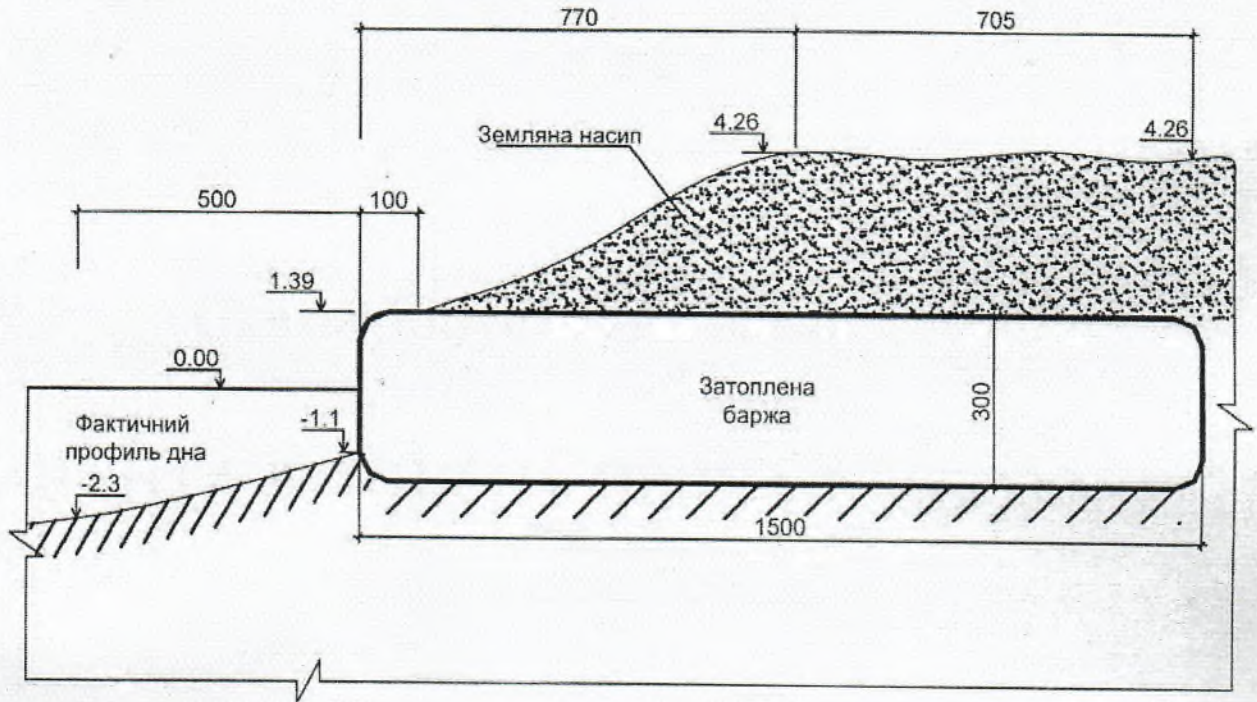


Схема допустимих навантажень
Берегоукріплення з притоплених барж
(причал портового флоту)

НАВАНТАЖЕННЯ НА ПРИЧАЛ ЗАБОРОНЕНО

Іван Ковалюк

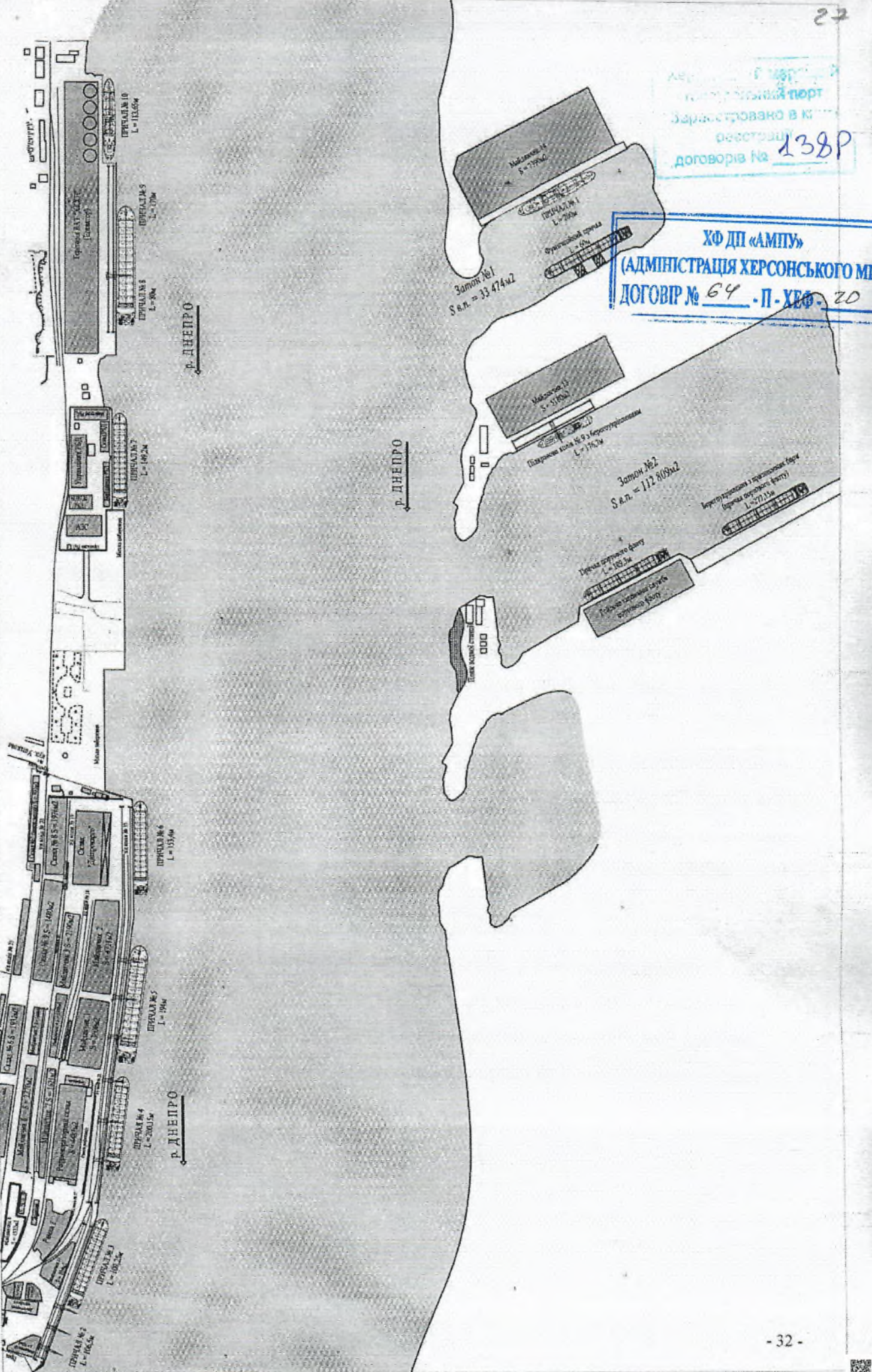
ХФ ДП «АМПУ»
(АДМІНІСТРАЦІЯ ХЕРСОНЬСЬКОГО МП)
ДОГОВІР № 64 - П - ХФ - 20

Херсонський торговельно-транспортний порт
Зареєстровано в кінці
реєстрації
договорів № 1388

Схема допустимих навантажень
Фумігаційний причал
НАВАНТАЖЕННЯ НА ПРИЧАЛ ЗАБОРОНЕНО

Ірина Левишова В.В.

СХЕМА РОЗТАШУВАННЯ ГТС ХФ ДП "АМПУ" (АДМІНІСТРАЦІЯ ХЕРСОНЬСЬКОГО МП)



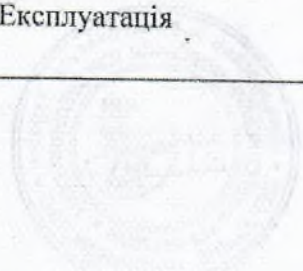
Зареєстровано в К... реєстрації 138Р

ХФ ДП «АМПУ»
(АДМІНІСТРАЦІЯ ХЕРСОНЬСЬКОГО МП)
ДОГОВІР № 64 - П - ХФ - 20

Іван Ковалев

ТЕРМІНИ, ВИЗНАЧЕННЯ

1. Допустиме навантаження	Максимальні нормативні навантаження, при яких забезпечується збереження причалу по міцності та стійкості.
2. Зони навантажень	Згідно РД 31.31.37-78 «Норм технологічного проектування морських портів».
3. Кордон (лінія кордону)	Обернена у бік акваторії верхня краєва грань причальної споруди.
4. Причальна споруда (причал)	Гідротехнічна споруда, призначена для забезпечення стоянки біля нього судна на швартовах.
5. Працездатність	Стан споруди, при якій всі параметри, що характеризують здатність виконувати задані функції, відповідають вимогам нормативно-технічної (проектно-конструкторською) документації.
6. Режим експлуатації	Використання споруди за призначенням з експлуатаційними параметрами, визначеними проектом або встановленими в процесі експлуатації з врахуванням технічного стану.
7. Технічна експлуатація	Комплекс технічних операцій, що забезпечують використання споруди відповідно до його функціонального призначення в певний термін служби.
8. Технічний огляд	Комплекс операцій по здійсненню оперативного контролю додержання встановленого режиму експлуатації по зовнішніх ознаках, а також для фіксації змін в технічному поляганні споруди, виявленні потреби в ремонті і інших заходах технічної експлуатації.
9. Технічний стан	Сукупність параметрів споруди, що підлягають оперативному контролю і що змінюються в процесі експлуатації, характеризуються в певний момент часу ознаками, встановленими технічним оглядом і зафіксованими в технічній документації.
10. Експлуатація	Процес використання споруди за призначенням і підтримка його в працездатному стані.



Іван Ковалев -3

Херсонський морський порт
Зареєстровано в каталозі
документів № 138P

ХФ ДП «АМПУ»
(АДМІНІСТРАЦІЯ ХЕРСОНЬСЬКОГО МП)
ДОГОВІР № 64-П-ХФ-20

Від Адміністрації

Начальник ХФ ДП «АМПУ»
(Адміністрації Херсонського МП)



В.Л. Харкавенко

Від Користувача

В.о. директора ДП «ХМТП»



Г.Ф. Маховс

ХФ ДП «АМПУ»
(АДМІНІСТРАЦІЯ ХЕРСОНЬСЬКОГО МП)
ДОГОВІР № 64-П-ХФ-20

Херсонський морський порт
Зареєстровано в каталозі реєстрації
договорів № 138P

У цьому документі пронумеровано,
прошито та скріплено печаткою
відділу адміністративної роботи
28 (двадцять вісім) аркушів.
Начальник відділу адміністративної

роботи.


О.В. Величко



ХФ ДП «АМПУ»
 АДМІНІСТРАЦІЯ ХЕРСОНЬСЬКОГО МП
 ДОГОВІР № 69 - П.ХФФ. 20

Додаток №3 до договору про допуск до об'єктів
 Херсонське портової інфраструктури
 гор.ст. від «РМД» вказаний в к.п.т.
 Зарєєстровано в к.п.т.
 реєстрації № 138P
 Договір № _____

Межі причалів.



Інвентарний номер	Найменування	Довжина,м.	Глибина,м.	Призначення	Конструктивна ширина, м.	Балансоутримувач	Користувач
1010466	Причал № 2	106,5	7,25	Навалювальні/Генеральні	24,5	ХФ ДП "АМПУ" (Адміністрація Херсонського МП)	Державне підприємство «Херсонський морський торговельний порт»
1010467	Причал № 3	100,0	7,25	Генеральні вантажі	24,5		
1010468	Причал № 4	200,15	8,25	Генеральні вантажі	30		
1010469	Причал № 5	194,0	8,25	Генеральні вантажі	32		

Світ Тобашова СБ



ХФ ДП «АМПУ»
 (Адміністрація Херсонського МП)
 ДОГОВІР № 64 - П. ХФ. - 20

Херсонське морське торговельно-транспортне підприємство
 зареєстровано в реєстрі морських портів України
 1388P



Інвентарний номер ГТС	Найменування ГТС	Довжина, м	Глибина, м	Конструктивна ширина, м	І призначення	Власносустримувач	Користувач
4001617/1	Причал портového флоту (Берегоукріплення правої сторони затону №2)	277,15	0,1-3,4 на містках 5м від кордону	15	Відстій суден	ХФ ДП «АМПУ» (Адміністрація Херсонського МП)	Державне підприємство «Херсонський морський торговельно-транспортний порт»
4001617/2	Причал портového флоту	189,3	1,3-3,2 на містках 5м від кордону	6	Відстій суден	ХФ ДП «АМПУ» (Адміністрація Херсонського МП)	Державне підприємство «Херсонський морський торговельно-транспортний порт»
4001610	Фундаційний причал (затон № 1)	50,4 (в осях надій) 123,4 (по зовнішній правій межі вкриття «смертних якорів»)	2,7	16	Відстій суден	ХФ ДП «АМПУ» (Адміністрація Херсонського МП)	Державне підприємство «Херсонський морський торговельно-транспортний порт»
1010480/1	Причал для зчуження грузов (Причал №1)	200,9	5,5	21,5	Генеральні навігаційні приставки		

Від Адміністрації

Начальник ХФ ДП «АМПУ»
 (Адміністрація Херсонського МП)
 В.Л. Харкавенко



Від Користувача

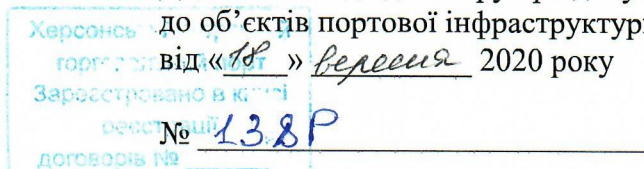
В.О. Димострова ДП «АМПУ»
 (Адміністрація Херсонського МП)
 МІЛОВСЬКИЙ



Від Димострова В.О.

19479101-02-2





Додаток №4 до договору про допуск до об'єктів портової інфраструктури від «18» вересня 2020 року

ФОРМА-ЗРАЗОК

АКТ ВІЗУАЛЬНОГО ОГЛЯДУ ПРИЧАЛУ № ____ ХФ ДП «АМПУ» (Адміністрації Херсонського МП) (інв. № ____)

м. _____ "____" _____ 20__ р.

Сторони виконали візуальне обстеження причалу № ____ у складі комісії:

Зі сторони Адміністрації:

Начальник філії _____
Заступник начальника філії з розвитку портової інфраструктури _____
Начальник ВГ та ІС _____

Зі сторони Користувача:

В.о. директора ДП «ХМТП» _____
Головний інженер _____
Начальник ВГ та ІС _____
Начальник ВР _____
Заступник начальника ВР по експлуатації _____

За результатами візуального обстеження причалу № ____ та розгляду наданих документів склали цей Акт про наступне:

1. Адміністрацією підтверджений придатний технічний стан до експлуатації причалу № ____ наявним та діючим Свідоцтвом Регістра судноплавства України про придатність гідротехнічної споруди до експлуатації № СП _____ від «__» __.201__ р., строк дії якого до _____.

2. Технічні характеристики та конструктивні рішення причалу. Конструкція причалу являє собою (згідно паспорту ГТС причалу № ____) _____.

Причал № ____ загальною протяжністю ____ п. м. з глибиною у кордону ____ м.

Причал обладнаний швартовими тумбами типу _____, рейковими крановими шляхами для _____ з шириною колії ____ м по залізобетонним балкам на пальовому ростверку/шпально-баластній основі, відбійними пристроями _____, колесовідбійним брусом з монолітного залізобетону, покриттям _____, електроколонками.

3. Технічний стан основних конструктивних елементів та обладнання, що підтвержені візуальним оглядом:

- основа (палі/лицьова стінка) - в _____ стані
- верхня будова – в _____ стані





Херсонське морське торговельно-транспортне підприємство
Зареєстровано в к...
договір № 138P

Додаток №5 до договору про допуск до об'єктів портової інфраструктури від «18» вересня 2020 року

Розрахунок вартості використання допоміжних причалів для допоміжних робіт при постановці суден лагом, відстою та інше (з 01.01.2020 по 21.04.2020).

Назва споруди	Довжина причалів, які надаються у користування м/п	Вартість утримання 1-го пог. м допоміжних причалів (грн. за добу)	Коефіцієнт використання причалу
Причал портового флоту (берегоукріплення правої сторони затону №2)	277,15	5,18	1
Фумігаційний причал (затон №1)	123,4	5,18	1
Причал портового флоту	189,3	5,18	1

Від Адміністрації

Начальник ХФ ДП «АМПУ»
(Адміністрації Херсонського МП)



В.Л. Харкавенко

Від Користувача

В.о. директора ДП «ХМТП»



І.Ф. Маховський





Херсонська область
Зареєстрований в Україні
встановлено
договорів №
Додаток №6 до договору про допуск до об'єктів портової інфраструктури від «18» вересня 2020 року № 138Р

Розрахунок вартості використання допоміжних причалів для допоміжних робіт при постановці суден лагом, відстою та інше (з 22.04.2020 по 31.12.2020).

Назва споруди	Довжина причалів, які надаються у користування м/п	Вартість утримання 1-го пог. м допоміжних причалів (грн. за добу)	Коефіцієнт використання причалу
Причал портового флоту (берегоукріплення правої сторони затону №2)	277,15	3,15	1
Фумігаційний причал (затон №1)	123,4	3,15	1
Причал портового флоту	189,3	3,15	1

Від Адміністрації

Начальник ХФ ДП «АМПУ»
(Адміністрації Херсонського МП)



В.Л. Харкавенко

Від Користувача

В.о. директора ДП «ХМТП»



Т.Ф. Маховський

Служба





Херсонський торговельно-морський порт зареєстровано в Україні
Додаток №7 до договору про допуск до об'єктів портової інфраструктури від «18» вересня 2020 року № 138Р

**Розрахунок вартості
використання вантажних причалів для допоміжних робіт
при навантаженні/розвантаженні плавзасобів при постановці суден лагом,
відстою та інше (з 01.01.2020 по 31.12.2020).**

Назва споруди	Довжина причалів, які надаються у користування м/п	Вартість утримання 1-го пог. м вантажних причалів (грн. за добу)	Коефіцієнт використання причалу
Причал №2	106,5	19,15	1
Причал №3	100	19,15	1
Причал №4	200,15	19,15	1
Причал №5	194	19,15	1
Причал №1 для перевантаження хімічних вантажів (лівий берег затоки № 1).	200,9	19,15	1

Від Адміністрації

Начальник ХФ ДП «АМПУ»
(Адміністрації Херсонського МП)



В.Л. Харкавенко

Від Користувача

В.о. директора ДП «ХМТП»



Маховський

Іван Ковалевський

