

**АЛГОРИТМ ДІЙ
КЕРІВНИКІВ ОБ'ЄКТІВ КРИТИЧНОЇ
ІНФРАСТРУКТУРИ**

**ЩОДО ЗАБЕЗПЕЧЕННЯ УКРИТТЯ
ПЕРСОНАЛУ**

**У ФОНДІ ЗАХИСНИХ СПОРУД
ЦИВІЛЬНОГО ЗАХИСТУ**

Зазначений алгоритм призначено для використання керівниками ОКІ.

Виконання наданих рекомендацій має позитивно вплинути на рівень захищеності персоналу ОКІ.

Список умовних скорочень

АЕС	атомна електростанція
ЗСЦЗ	захисні споруди цивільного захисту (сховище та протирадіаційне укриття)
КЦЗУ	Кодекс цивільного захисту України
НС	надзвичайна ситуація
НУ	найпростіше укриття
ОМС	органи місцевого самоврядування
ПРУ	протирадіаційне укриття
СПП	споруда подвійного призначення із захисними властивостями сховища або ПРУ
ТГ	територіальна громада
Фонд ЗСЦЗ	сукупність споруд, призначених для укриття населення: ЗСЦЗ (сховищ та ПРУ), СПП та НУ
ЦЗ	цивільний захист
ОКІ	об'єкти критичної інфраструктури

Примітка: найпростіше укриття, згідно ст. 32 КЦЗУ, це фортифікаційна споруда, цокольне або підвальне приміщення, інша споруда підземного простору, в якій можливе тимчасове перебування людей з метою зниження комбінованого ураження від небезпечних чинників, а також від дії засобів ураження в особливий період. В мирний час найпростіші укриття не задовольняють потребу в укритті персоналу, а під час проектування та будівництва не передбачаються у складі інженерно-технічних заходів цивільного захисту.

АЛГОРИТМ ДІЙ КЕРІВНИКІВ ОКІ ЩОДО ЗАБЕЗПЕЧЕННЯ УКРИТТЯ ПЕРСОНАЛУ ТАКИХ ОБ'ЄКТІВ У ФОНДІ ЗАХИСНИХ СПОРУД ЦИВІЛЬНОГО ЗАХИСТУ

КРОКИ ОРГАНІЗАЦІЇ РОБОТИ

КРОК 1.

Проведення уточнення об'єктів наявного фонду захисних споруд цивільного захисту (ЗСЦЗ)

1) Уточнення переліків ЗСЦЗ, СПП та НУ, що знаходяться на балансі (обліку) ОКІ, а також відповідних споруд інших суб'єктів господарювання, розташованих на прилеглих до ОКІ територіях (у радіусі до 500 м). Крім того, уточнення наявних будівель (споруд, приміщень), які можливо використати для укриття, як СПП чи НУ.

2) Проведення оцінки стану готовності наявних ЗСЦЗ зі складенням відповідних актів за формою згідно з додатком 11 до Вимог щодо утримання та експлуатації ЗСЦЗ (наказ МВС від 09.07.2018 № 579), що розміщено за посиланням: <https://zakon.rada.gov.ua/laws/show/z0879-18#n18>. Та за необхідності технічного обстеження (технічної інвентаризації).

3) Визначення ЗСЦЗ, СПП та НУ інших суб'єктів господарювання, що можливо використовувати для укриття персоналу ОКІ з урахуванням стану їх готовності (готових та обмежено готових) і наявності можливостей (вільних місць) для укриття додаткових категорій населення (персоналу ОКІ).

КРОК 2.

Визначення потреб у додатковому фонді ЗСЦЗ з урахуванням фактичного стану та наявності об'єктів фонду ЗСЦЗ

Важливо: неготові та не рекомендовані до використання для укриття населення ЗСЦЗ, СПП та НУ не враховуються як такі, що можуть бути використані для укриття персоналу ОКІ.



Під час визначення потреб необхідно враховувати, що відповідно до вимог частини третьої статті 32 КЦЗУ визначається потреба в укритті. Крім того, ЗС ЦЗ в яких розташовано пункти управління; призначені для укриття працівників суб'єктів господарювання, що мають об'єкти підвищеної безпеки; розташовані в зонах спостереження атомних електростанцій та призначені для укриття населення під час радіаційних аварій повинні перебувати у постійній готовності згідно Порядку використання у мирний час захисних споруд цивільного захисту для господарських, культурних і побутових потреб, затвердженого постановою КМУ від 10.03.2017 № 138.

Враховуючи вищезазначене планування укриття зазначених категорій населення в СПП не допускається.

Планування укриття працівників у ЗСЦЗ, СПП та НУ з меншими захисними властивостями ніж ті, що потребується згідно потреб, не виключає необхідності укриття у спорудах з більшими захисними властивостями. В особливий період від факторів ураження найбільший захист забезпечують сховища, ПРУ, а НУ лише знижують дію таких небезпечних факторів та не гарантують захист.

Необхідно взяти до уваги те, що укриття персоналу ОКІ у спорудах фонду ЗСЦЗ інших суб'єктів господарювання можливе відповідно до укладених ними договорів та за умови дотримання встановленого додатком 1 ДБН В 2.2.5-97 радіусу збору (до 500 м).

Першочергово необхідно визначити кількість співробітників, які підлягають укриттю, перелік небезпечних зон до яких потрапляє об'єкт (зона можливого хімічного забруднення, зона спостереження навколо АЕС, тощо), чи віднесено суб'єкт господарювання до категорій цивільного захисту, до якої сфери діяльності віднесено, тощо. Крім того, визначається чи перекривається потреба у наявному фонді захисних споруд цивільного захисту із врахуванням кроку 1.

КРОК 3.

Задоволення потреб фонду ЗСЦЗ

У разі наявності ЗСЦЗ, які перебувають у не готовому стані, здійснити комплекс першочергових заходів щодо приведення їх у готовність.

Відповідно до вимог п. 6 Порядку створення, утримання фонду захисних споруд цивільного захисту, виключення таких споруд із фонду та ведення його обліку, затвердженого постановою КМУ від 10.03.2017, ОКІ може створювати фонд ЗСЦЗ, зокрема шляхом:

1) будівництва ЗСЦЗ та СПП під час нового будівництва, а також шляхом пристосування (реконструкції) будівель (споруд, приміщень), що експлуатуються під ЗСЦЗ та СПП.

2) обстеження та взяття на облік підземних і наземних будівель і споруд для встановлення можливості їх використання для укриття персоналу ОКІ як СПП та НУ.

3) будівництва в особливий період швидкостроюваних захисних споруд та облаштування фортифікаційних споруд як найпростіших укриттів.

У разі відсутності на ОКІ ЗСЦЗ під час проведення на об'єкті будівництва (нове будівництво, реконструкція, реставрація, капітальний ремонт об'єкта будівництва) проектна документація обов'язково має містити розділ інженерно-технічних заходів цивільного захисту, у складі якого передбачається будівництво ЗСЦЗ або СПП, а також проектні рішення щодо врахування вимог пожежної та техногенної безпеки, для:

1) об'єктів будівництва, що за класом наслідків (відповідальності) належать до об'єктів з середніми (СС2) та значними (СС3) наслідками, на яких постійно перебуватимуть понад 50 фізичних осіб або періодично перебуватимуть понад 100 фізичних осіб;

2) інших об'єктів будівництва відповідно до переліку, визначеного Кабінетом Міністрів України.

Проектні рішення розділу інженерно-технічних заходів цивільного захисту мають забезпечувати дотримання вимог доступності для осіб з обмеженими фізичними можливостями та інших маломобільних груп населення.



З метою забезпечення укриття працівників до введення в експлуатацію ЗСЦЗ ОКІ з метою захисту працівників в особливий період може організувати проведення огляду наявних будівель (споруд, приміщень) для встановлення можливості їх використання для укриття населення як споруд подвійного призначення та найпростіших укриттів, а у разі потреби — технічного обстеження.

Для проведення обстежень ОКІ має право створити комісію, до якої може залучити представників органів та підрозділів ДСНС, місцевого органу виконавчої влади або органу місцевого самоврядування, та інших осіб.

Для встановлення можливості використання СПП та НУ на ОКІ насамперед слід оглядати (оцінювати):

1) Приміщення у підвальних та цокольних поверхах, складські приміщення тощо.

2) Інші об'єкти, що за своїми технічними характеристиками та захисними властивостями можуть бути використані для укриття персоналу ОКІ.

На інших об'єктах, що перебувають у безпосередній близькості до ОКІ (до 500 м)

1) Підземні переходи між станціями (транспортні, станцій метрополітену).

2) Тунелі (станції метрополітену, автодорожні, магістральні, пішохідні).

3) Підземні склади.

4) Споруди котлованного типу (автостоянки, паркінги, гаражі, підземні торговельні центри, підприємства громадського харчування, магазини).

5) Колишні оборонні об'єкти та бази.

6) Підземні гірські виробки, печери та інші підземні порожнини різного призначення.

7) Підвальні, цокольні поверхи об'єктів цивільного і промислового призначення.

8) Інші об'єкти, що за своїми технічними характеристиками та захисними властивостями можуть бути використані для укриття населення.

За результатами обстежень складається акт огляду об'єкта (будівлі, споруди, приміщення) щодо можливості його використання для укриття населення як найпростішого укриття (додаток 6 Вимог щодо забезпечення нумерації та здійснення обліку фонду захисних споруд цивільного захисту, затверджених наказом МВС від 09.07.2018 № 579). Відповідний акт надається до місцевих органів виконавчої влади та органів місцевого самоврядування для включення такої споруди до фонду ЗС ЦЗ. Включення такої споруди до фонду ЗС ЦЗ з позитивною рекомендацією в акті “рекомендовано до використання для укриття населення” є підтвердженням можливості використання такої споруди для укриття персоналу.

КРОК 4.

Організація обліку фонду ЗСЦЗ

Облік об'єктів фонду ЗСЦЗ (сховищ, ПРУ, СПП та НУ) організовується з метою ефективного планування заходів з укриття персоналу ОКІ в об'єктах фонду ЗСЦЗ з урахуванням їх розміщення на місцевості, місткості, наявності спеціального обладнання та систем життєзабезпечення, технічного стану тощо.

Документальний облік організується та ведеться у паперовій та електронній формах.

Відповідно до норм Порядку створення, утримання фонду захисних споруд цивільного захисту та ведення його обліку, затвердженого постановою Кабінету Міністрів України від 10 березня 2017 р. № 138, та Вимог щодо забезпечення нумерації та здійснення обліку фонду ЗСЦЗ (наказ МВС від 09.07.2018 № 579, далі - Вимоги) на ЗСЦЗ мають оформлюватися такі облікові документи:

1) Паспорти та облікові картки, оформлені за формою, визначеною відповідно додатками 2 та 3 до Вимог - на підставі даних технічного паспорта, складеного БТІ (іншим суб'єктом господарювання, що має такі повноваження) за результатами проведення їх технічної інвентаризації як об'єктів нерухомого майна.

2) Записи у відповідних книгах обліку (для сховищ та ПРУ обліки ведуться окремо), форму яких визначено додатком 4 до Вимог.

Облік СПП та НУ здійснюється тільки у відповідних книгах, форму яких встановлено додатком 4 до Вимог щодо забезпечення нумерації та здійснення обліку фонду ЗСЦЗ (наказ МВС від 09.07.2018 № 579) на підставі таких документів:

1) СПП - технічного паспорта.

2) НУ - акта оцінки об'єкта (будівлі, споруди, приміщення) щодо можливості його використання для укриття населення як найпростішого укриття, оформленого за формою згідно з додатком 6 до вищезазначених Вимог.

КРОК 5.

Реалізація організаційних та практичних заходів щодо приведення об'єктів фонду ЗСЦЗ у готовність до використання за призначенням, їх подальшого утримання

Для виконання цього кроку потрібно, зокрема:

1) складання та затвердження планів:

- приведення ЗСЦЗ у готовність за призначенням;
- ремонту ЗСЦЗ;

2) прийняття рішень та програм розвитку фонду ЗСЦЗ, внесення відповідних змін до існуючих цільових програм, що діють у сфері ЦЗ та/або соціально-економічного розвитку ТГ, а також рішень щодо організації

укриття населення у фонді ЗСЦЗ тощо.

3) створення формувань (призначення відповідальних осіб) з утримання та обслуговування фонду ЗСЦЗ, організація їх підготовки.

4) встановлення показників місця розташування споруд фонду ЗСЦЗ.

Утримання та експлуатація, забезпечення необхідним майном, оцінювання ЗСЦЗ щодо їх готовності до використання за призначенням здійснюється їх балансоутримувачами відповідно до Вимог щодо утримання та експлуатації ЗСЦЗ (наказ МВС від 09.07.2018 № 579):

1) Основні недоліки в утримання ЗСЦЗ, що погіршують стан їх готовності надано у додатку 13 до цих Вимог.

2) Форму плану приведення ЗСЦЗ у готовність до використання за призначенням у додатку 14 до Вимог;

3) таблиця періодичності проведення планових ремонтів ЗСЦЗ - у додатку 15 до Вимог;

4) Зразок оформлення плану ремонту ЗСЦЗ — у додатку 16 до Вимог.

Примірні схеми організації формувань з обслуговування ЗСЦЗ надано у додатку 9 до Вимог щодо утримання та експлуатації ЗСЦЗ (наказ МВС від 09.07.2018 № 579).

Зразки табличок позначення ЗСЦЗ, СПП та НУ, показників маршруту руху до них надано у додатку 1 до вищезазначених Вимог.

КРОК 6.

Розподіл персоналу ОКІ по наявним спорудам фонду ЗСЦЗ з урахуванням їх місткості, стану готовності та розташування на місцевості (з урахуванням нормативних радіусів збору навколо таких споруд)

З метою належної організації використання фонду захисних споруд за призначенням, своєчасного зайняття його працівниками, що підлягають укриттю в межах компетенції проводяться розрахунки укриття працівників за категоріями, визначеними статтею 32 Кодексу цивільного захисту України, здійснюється їх розподіл по спорудах фонду захисних споруд, визначаються і доводяться до працівників, які підлягають укриттю, маршрути прямування до захисних споруд, споруд подвійного призначення та найпростіших укриттів, організовується установлення показників, вивішення на видимих місцях.

Розподіл здійснюється за територіальним, виробничим (цех, бригада) або територіально-виробничим принципом.

КРОК 7.

Інформування персоналу ОКІ щодо правил зайняття ЗСЦЗ та поведінки у них, дій у разі раптового початку бойових дій

Доведення до працівників правил зайняття ЗСЦЗ, СПП, НУ та перебування у них, проведення з ними навчальних занять та тренувань, щоб кожен працівник вмів належним чином діяти у випадку надходження сигналу про небезпеку.

Правила зайняття та поведінки в об'єктах фонду ЗСЦЗ визначено у розділі VII Вимог щодо утримання та експлуатації ЗСЦЗ (наказ МВС від 09.07.2018 № 579).

ДОВІДНИК

Основні вимоги законодавства щодо створення фонду захисних споруд цивільного захисту та організації укриття у ньому персоналу ОКІ



Створюється відповідно до вимог КЦЗУ

Основний засіб
колективного

Фонд ЗСЦЗ

ЗСЦЗ
(сховища, ПРУ)

Споруди подвійного
призначення

Найпростіші укриття

Відповідно до вимог ст. 32 КЦЗУ до ЗСЦЗ належать:

СХОВИЩЕ - герметична споруда для захисту людей, в якій протягом певного часу створюються умови, що виключають вплив на них небезпечних факторів, які виникають внаслідок НС, воєнних (бойових) дій та терористичних актів



протирадіаційне укриття (ПРУ) - негерметична споруда для захисту людей, в якій створюються умови, що виключають вплив на них іонізуючого опромінення у разі радіоактивного забруднення місцевості

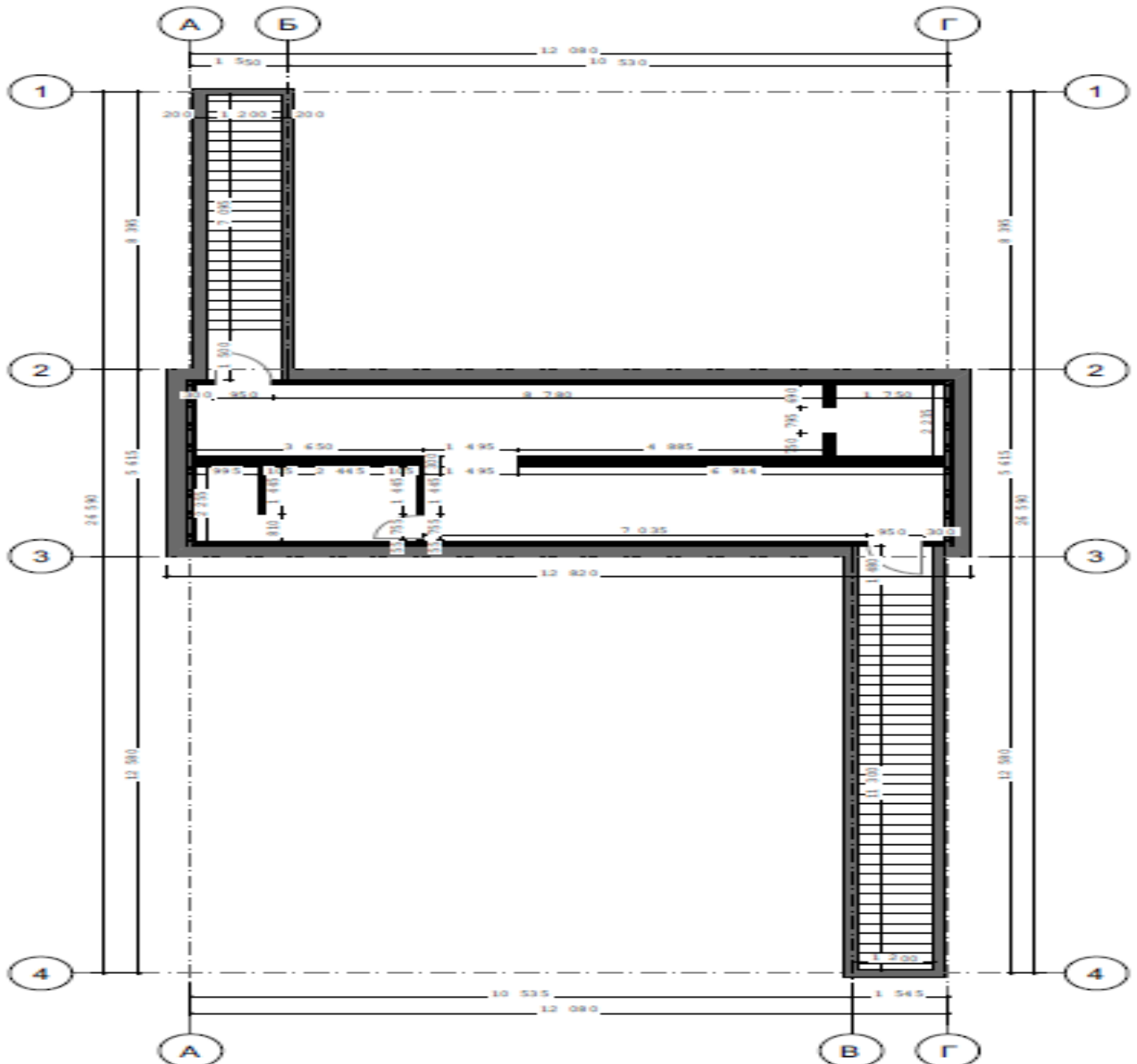


швидкостпурджувана ЗСЦЗ – захисна споруда, що зводиться із спеціальних конструкцій за короткий час для захисту людей від дії засобів ураження в особливий період



Для захисту персоналу об'єктів критичної інфраструктури у разі відсутності захисних споруд цивільного захисту (сховищ або протирадіаційних укриттів) та споруд подвійного призначення, що відповідають вимогам діючих норм та придатні до використання, передбачити під час особливого періоду влаштування швидкопурджувальних захисних споруд модульного типу відповідно до ДСТУ 9195:2022.

Як приклад. Модуль споруди захисної (ЗМ), являє собою споруду для тимчасового розміщення персоналу, яка складається з вантажних контейнерів серії 1 типу 1AAA за ДСТУ ISO 668, з'єднаних між собою, та заглиблену в землю.



ЗМ забезпечує захист від дії небезпечних чинників та надзвичайних ситуацій:

- дії повітряної ударної хвилі при застосуванні звичайних засобів ураження та побічної дії сучасної зброї масового ураження;
- дії звичайних засобів ураження (стрілецької зброї, уламки ручних гранат, артилерійських боєприпасів та авіаційних бомб);
- негативного впливу від інших будівель, споруд, інженерних мереж, руйнування (аварії) на яких може призвести до травмування або загибелі персоналу, що підлягає укриттю;

ЗМ призначений для розміщення на територіях промислових підприємствах.

ЗМ забезпечує можливість безперервного перебування до 250 осіб, які підлягають укриттю, впродовж 48 годин і оснащений:

- опаленням електричним;
- електроживленням;
- штучним та аварійним освітленням;
- примусовою вентиляцією;
- системою контролю загазованості (сповіщення про рівень метану, чадного газу);
- двостороннім зв'язком з диспетчерським пунктом;
- первинними засобами пожежогасіння;
- питною водою в розрахунку 2 л на добу на одну особу, яка підлягає укриттю;
- портативним біотуалетом;

ЗМ виготовлено з урахуванням вимог до розміщення осіб з обмеженими фізичними можливостями згідно з ДБН В.2.2-40:2018.

Розміщення модулів виконують відповідно до вимог ДБН В.2.2-5, «Будинки і споруди. Захисні споруди цивільного захисту».

Конструкції модулів повинні відповідати вимогам ДСТУ Б В.2.6-199.

Пожежна небезпека будівельних матеріалів характеризується наступними показниками:

- горючістю – відповідно до ДСТУ Б В.2.7-19;
- займистістю – відповідно до ДСТУ Б В.1.1-2;
- здатністю щодо поширення полум'я поверхнею – відповідно до ДСТУ Б В.2.7-70;
- димоутворювальною здатністю – відповідно до ДСТУ 8829;
- токсичністю продуктів згоряння – відповідно до ДСТУ 8829.

Персонал забезпечується засобами індивідуального захисту.

також використовуються

Споруда подвійного призначення (наземна або підземна споруда, що може бути використана за основним функціональним призначенням і для захисту населення)

Найпростіше укриття (фортифікаційна споруда, цокольне або підвальне приміщення, що знижує комбіноване ураження людей від небезпечних наслідків НС, а також від дії засобів ураження в особливий період)



ЗСЦЗ повинні:

(ДБН В.2.2-5-97 “Будинки і споруди. Захисні споруди цивільного захисту)

забезпечувати захист населення, зокрема персоналу ОКІ, від негативних чинників можливих надзвичайних ситуацій мирного та воєнного характеру, у тому числі від звичайних озброєнь (стрілецької зброї, уламків артилерійських снарядів, гранат, авіаційних бомб, ракет тощо)

розміщуватися у межах радіусу збору персоналу ОКІ, що підлягає укриттю (до 500 м), в місцевості, що не зазнає негативного впливу небезпечних геологічних та гідрогеологічних явищ та процесів (підтоплення і затоплення, зсувів тощо).

поблизу від ЗСЦЗ не має розміщуватися об'єктів (складів, резервуарів) з небезпечними речовинами та матеріалами, магістральних інженерних мереж, зокрема тепло та водопостачання, каналізації, аварія на яких може призвести до травмування та загибелі людей

до ЗСЦЗ має бути забезпечено вільний доступ, зокрема для осіб з інвалідністю та інших маломобільних груп населення

Для будівництва ЗСЦЗ мають використовуватися сучасні міцні та негорючі матеріали: бетон та залізобетон, камінь, цегла, метал. Не використовуються дерево, полімерні, інші горючі та легкозаймісті матеріали (за винятком гідроізоляції)

ГЕРМЕТИЧНА ЗАХИСНА СПОРУДА, ЗАБЕЗПЕЧЕНА спеціальним інженерним обладнанням та системами життєзабезпечення: герметичні та герметично-захисні двері, віконниці; противибухові пристрої; фільтровентиляція; стаціонарне та аварійне живлення (дизельелектростанція); санітарно-технічні прилади(душ, умивальник, туалет) АУТОНОМНІСТЬ – 48 годин

УКРИВАЄТЬСЯ:
Персонал найбільш важливих об'єктів економіки (АЕС, оборонні підприємства та підприємства, що забезпечують життєдіяльність великих міст, заклади охорони здоров'я, окремі заклади освіти)

ЗАБЕЗПЕЧУЄ ЗАХИСТ ВІД:
засобів масового ураження (ядерної, хімічної, біологічної, бактеріологічної зброї тощо) **звичайної зброї (стрілецької, артилерійської, авіаційних бомб, гранат тощо)**

СХОВИЩЕ

**ПРОЕКТУЄТЬСЯ І БУДУЄТЬСЯ ЗА СПЕЦІАЛЬНИМИ НОРМАМИ
ДБН В.2.2-5-97 "Будинки і споруди. Захисні споруди цивільного захисту",
має нормовані захисні властивості щодо стійкості огорожувальних будівельних конструкцій (стін,
покриття, перекриття, спеціальних (герметичних) дверей) до:
дії повітряної ударної хвилі ядерного вибуху та звичайних засобів ураження ;
куль, уламків снарядів, ракет, гранат тощо;
зовнішнього іонізуючого випромінювання (радіації)**



ПРУ

НЕГЕРМЕТИЧНА ЗАХИСНА СПОРУДА, обмежено забезпечена спеціальним інженерним обладнанням:

- двері (звичайні, посилені);
 вентиляція (до 50 осіб – природна, більше – з механічним спонуканням);
 стаціонарне електроживлення;
 якщо більше ніж на 20 осіб
 каналізація та водопровід, менше –
 баки з питною водою та виносна тара
 для нечистот
Фактично спеціально облаштоване підвальне приміщення

УКРИВАЮТЬСЯ:

всі категорії населення **обов'язково** – у зонах можливого радіоактивного забруднення (зони спостереження) навколо АЕС

ЗАБЕЗПЕЧУЄ ЗАХИСТ ВІД:

іонізуючого (радіоактивного) випромінювання (у разі радіаційних аварій) звичайної зброї (стрілецької, артилерійської, авіаційних бомб, гранат тощо)

ПРОЕКТУЄТЬСЯ І БУДУЄТЬСЯ ЗА СПЕЦІАЛЬНИМИ НОРМАМИ

ДБН В.2.2-5-97 “Будинки і споруди. Захисні споруди цивільного захисту”, має нормовані захисні властивості щодо стійкості огорожувальних будівельних конструкцій (стін, покриття, перекриття, спеціальних (герметичних) дверей) до:
вторинних чинників дії ядерного вибуху, повітряної ударної хвилі звичайних засобів ураження; куль, уламків снарядів, ракет, гранат тощо; зовнішнього іонізуючого випромінювання (радіації)



СПОРУДА ПОДВІЙНОГО ПРИЗНАЧЕННЯ (СПП)

<p style="text-align: center;">НАСАМПЕРЕД ВИКОРИСТОВУЄТЬСЯ ЗА ОСНОВНИМ ФУНКЦІОНАЛЬНИМ ПРИЗНАЧЕННЯМ:</p> <p style="text-align: center;">ПІДЗЕМНІ станції метрополітену, автостоянки, паркінги, гаражі, торговельні центри тощо МАЄ ЗАХИСНІ ВЛАСТИВОСТІ ЗСЦЗ (сховищ або ПРУ)</p>	<p style="text-align: center;">УКРИВАЮТЬСЯ відповідні категорії населення</p> <p style="text-align: center;">ЗАБЕЗПЕЧУЄ ЗАХИСТ ВІД відповідних негативних чинників, передбачених для сховищ та ПРУ</p>
<p style="color: green;">ПРОЕКТУЄТЬСЯ І БУДУЄТЬСЯ ЗА ОСНОВНИМИ (як для споруд відповідного функціонального призначення) ТА СПЕЦІАЛЬНИМИ (ДБН В.2.2-5-97) БУДІВЕЛЬНИМИ НОРМАМИ має нормовані захисні властивості (див. сховища та ПРУ)</p>	



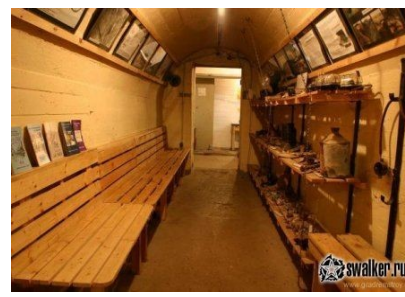
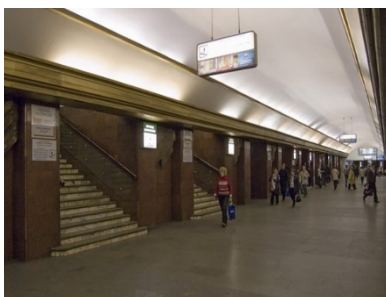
ОБ'ЄКТИ РІЗНОГО ПРИЗНАЧЕННЯ, ЩО ЕКСПЛУАТУЮТЬСЯ (у тому числі підвальні приміщення ОКІ) і ЗА ТЕХНІЧНИМИ ХАРАКТЕРИСТИКАМИ ВІДПОВІДАЮТЬ ВИМОГАМ ДО ЗСЦЗ (сховищ та ПРУ),

також може бути включено до фонду ЗСЦЗ як СПП у порядку, передбаченому пунктом 8 Вимог щодо забезпечення нумерації та здійснення обліку фонду ЗСЦЗ (наказ МВС від 09.07.2018 № 579):

на підставі проведеного оцінювання стану готовності (акт оцінки стану готовності ЗСЦЗ)

та за результатами проведеної технічної інвентаризації як СПП (технічний паспорт на ЗСЦЗ)

Можливо у разі облаштування будівель (споруд, приміщень) необхідним спеціальним обладнанням. Наприклад, підвальне (заглиблене) приміщення ОКІ місткістю більше 50 осіб, облаштоване електричною мережею, освітленням, водопроводом, каналізацією, примусовою вентиляцією з електроручним приводом вентилятора, може бути проінвентаризовано там поставлено на облік як ПРУ або СПП із захисними властивостями ПРУ.



Найпростіші укриття

ПРИМІЩЕННЯ

у підвальному або цокольному поверсі, шахтні виробки, печери та інші природні пустоти

ФОРТИФІКАЦІЙНІ СПОРУДИ

**Вимоги до захисних властивостей не унормовано
Мають бути забезпечені (наказ МВС від 09.07.2018
№ 579):**

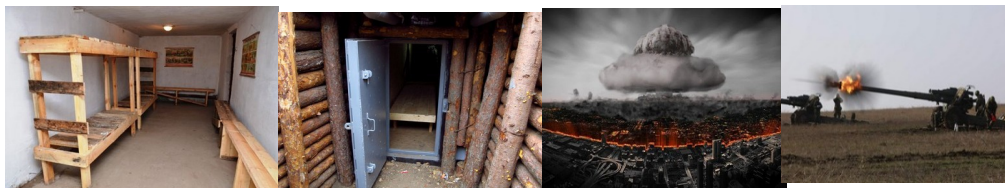
- місцями для сидіння (лежання);
- ємностями з питною та технічною водою (за відсутності централізованого водопостачання);
- контейнерами для зберігання продуктів харчування;
- виносними баками для нечистот, що щільно закриваються (для неканалізованих приміщень);
- резервним штучним освітленням (електричними та гасовими ліхтарями тощо);
- первинними засобами пожежогасіння;
- засобами надання медичної допомоги;
- засобами зв'язку та оповіщення (телефоном, радіостанцією, радіоприймачем);
- шанцевим інструментом

**ЗНИЖУЄ КОМБІНОВАНЕ
УРАЖЕННЯ ЛЮДЕЙ ВІД
НЕБЕЗПЕЧНИХ ЧИННИКІВ
НАДЗВИЧАЙНИХ СИТУАЦІЙ ТА
ДІЇ ЗАСОБІВ УРАЖЕННЯ В
ОСОБЛИВИЙ
ПЕРІОД:**

**вторинних чинників застосування
ядерної зброї (світлового опромінення та
повітряної ударної хвилі – частково)
звичайної зброї (стрілецької,
артилерійської, авіаційних бомб,
гранат тощо) - частково**

УКРИВАЮТЬСЯ:

всі категорії населення (у
разівідсутності захисних
споруд)



**ВИМОГИ ЩОДО ПРОЕКТУВАННЯ ТА БУДІВНИЦТВА,
А ТАКОЖ ДО ЗАХИСНИХ ВЛАСТИВОСТЕЙ
ВІДСУТНІ**



РЕКОМЕНДАЦІЇ

щодо організації укриття в об'єктах фонду захисних споруд цивільного захисту персоналу ОКІ

I. Загальні положення

Захисні споруди цивільного захисту (сховища та протирадіаційні укриття), **споруди подвійного призначення** та **найпростіші укриття** складають **фонд захисних споруд** цивільного захисту і належать до **засобів колективного захисту**.

На сьогодні вимоги щодо створення, утримання, експлуатації та ведення обліку фонду захисних споруд цивільного захисту (далі — захисні споруди) встановлено:

Кодексом цивільного захисту України (далі — Кодекс);

Порядком створення, утримання фонду захисних споруд цивільного захисту та ведення його обліку, затвердженим постановою Кабінету Міністрів України від 10 березня 2017 р. № 138 (далі — Порядок);

наказом МВС від 09.07.2018 № 579 “Про затвердження вимог з питань використання та обліку фонду захисних споруд цивільного захисту”, зареєстрованим у Міністерстві юстиції України 30 липня 2018 р. за № 879/32331 (далі — наказМВС).

Відповідно до вимог Кодексу та Порядку створення фонду захисних споруд на об'єктах ОКІ може здійснюватися шляхом:

проектування та будівництва захисних споруд та споруд подвійного призначення (реалізації положень розділів інженерно-технічних заходів цивільного захисту проектної та містобудівної документації відповідного рівня) - здійснюється під час будівництва ОКІ (нового будівництва, проведення реконструкції або капітального ремонту), потребує значних капітальних вкладень та часу;

взяття на облік як споруд подвійного призначення та найпростіших укриттів об'єктів іншого призначення, що експлуатуються, зокрема підземних і наземних будівель і споруд, а також інших об'єктів - здійснюється шляхом проведення заходів організаційного характеру, коштів не потребує або потребує виділення незначних коштів (порівняно з будівництвом);

Також відповідно до вимог Кодексу ОКІ **можуть використовувати** для укриття своїх працівників на договірних засадах **об'єкти фонду захисних споруд інших суб'єктів господарювання**.

Необхідно зазначити, що відповідно до вимог Кодексу працівники ОКІ підлягають укриттю у такому виді захисних споруд як протирадіаційні укриття або у спорудах подвійного призначення із захисними властивостями протирадіаційних укриттів.

II. Питання організаційного характеру

Згідно з нормами Кодексу та Порядку **забезпечення** працівників ОКІ **засобами колективного захисту** (об'єктами фонду захисних споруд) **належить до повноважень керівників** таких об'єктів. В особливий період нарощування фонду захисних споруд здійснюється шляхом будівництва швидкоспоруджуваних захисних споруд або облаштування найпростіших укриттів.

Порядком також передбачено, що центральні та місцеві органи виконавчої влади, органи місцевого самоврядування з метою взяття на облік як споруд подвійного призначення та найпростіших укриттів об'єктів іншого призначення, що експлуатуються і належать до сфери їх управління, відповідно до визначених повноважень можуть утворювати постійні або тимчасові комісії.

Суб'єкти господарювання, зокрема ОКІ, можуть ініціювати створення таких

комісії відповідними органами влади та залучення до їх складу необхідних фахівців .

Для встановлення можливості використання для укриття населення як споруд подвійного призначення та найпростіших укриттів, зокрема, підлягають огляду, а у разі потреби — технічному обстеженню в порядку, визначеному Кабінетом Міністрів України:

підвальні, цокольні і перші поверхи об'єктів цивільного і промислового призначення;

споруди підземного простору (споруди котлованного типу та інші підземні споруди (приміщення);

підземні гірські виробки, печери та інші підземні порожнини різного призначення; інші об'єкти, що за своїми технічними характеристиками та захисними властивостями можуть бути використані для укриття населення.

Враховуючи вищезазначене, в умовах правового режиму воєнного стану, пов'язаних з обмеженнями у часі для проведення відповідних заходів, керівники ОКІ мають здійснити такі основні заходи:

1) **привести у готовність** до використання за призначенням згідно з нормами Вимог щодо утримання та експлуатації захисних споруд цивільного захисту, затверджених наказом МВС, наявні об'єкти фонду захисних споруд, забезпечивши, насамперед, захист у них працівників ОКІ від звичайних засобів ураження;

2) **визначити можливість укриття** у таких об'єктах усіх працівників ОКІ, з урахуванням цього визначити додаткову потребу у таких об'єктах (кількість та місткість);

3) **у разі відсутності** на балансі (обліку) ОКІ об'єктів фонду захисних споруд або встановлення додаткової потреби у них:

ініціювати створення комісії щодо обстеження наявних будівель (споруд, приміщень) з метою встановлення можливості їх використання для укриття персоналу, як споруд подвійного призначення та найпростіших укриттів, та залучення до участі у ній (за згодою) фахівців місцевих органів виконавчої влади, органів місцевого самоврядування, а також фахівців територіальних органів та місцевих підрозділів ДСНС, тощо;

та/або

вжити заходів щодо **створення та облаштування** на території ОКІ найпростіших укриттів **фортифікаційних споруд**;

визначити можливість використання для укриття працівників ОКІ об'єктів фонду захисних споруд **інших суб'єктів господарювання**.

У цьому разі вищезазначені об'єкти мають знаходитися на такій відстані від ОКІ, що дозволяє провести організовану, безпечну та швидку евакуацію до них працівників (згідно будівельних норм - до 500 м, з урахуванням наявного досвіду організації захисту населення в умовах збройної агресії Російської Федерації рекомендовано - до 100 м).

Результати проведеної роботи оформлюються:

на будівлі (споруди, приміщення), що обстежуються з метою встановлення можливості їх використання для укриття населення як **найпростіші укриття** - шляхом оформлення **акта оцінки об'єкта (будівлі, споруди, приміщення) щодо можливості його використання для укриття населення як найпростішого укриття** за формою згідно з додатком 6 до Вимог щодо забезпечення нумерації та здійснення обліку фонду захисних споруд цивільного захисту, затверджених наказом МВС;

на будівлі (споруди, приміщення), що обстежуються з метою встановлення

можливості їх використання для укриття населення як *споруди подвійного призначення* - шляхом оформлення *акта оцінки стану готовності захисної споруди цивільного захисту* за формою згідно з додатком 11 до Вимог щодо утримання та експлуатації захисних споруд цивільного захисту, затверджених наказом МВС, *розрахунку захисних властивостей огорожувальних конструкцій* такої споруди, здійсненого відповідно до методики, встановленої ДБН В.2.2-5-97 “Будинки і споруди. Захисні споруди цивільного захисту” та *технічного паспорту*, складеного на відповідний об’єкт нерухомого майна (його окрему частину) як на споруду подвійного призначення з використанням відомостей вищезазначених акта і розрахунку і оформленого відповідно до вимог Інструкції про порядок проведення технічної інвентаризації об’єктів нерухомого майна, затвердженої наказом Держбуду України від 24.05.2001 № 127, затвердженого у Міністерстві юстиції України 10 липня 2001 р. за № 582/5773.

Після оформлення вищезазначених документів відомості щодо відповідних об’єктів фонду захисних споруд (найпростіших укриттів, споруд подвійного призначення) заносяться до *книг обліку споруд подвійного призначення та найпростіших укриттів*, що ведуть відповідні органи місцевого самоврядування і складені за формою згідно з додатком 7 до Вимог щодо забезпечення нумерації та здійснення обліку фонду захисних споруд цивільного захисту, затверджених наказом МВС.

Важливо. Облаштування та постановка на облік в особливий період найпростіших укриттів не означає повного виконання вимог законодавства щодо забезпечення працівників ОКІ засобами колективного захисту і не звільняє керівників таких об’єктів від необхідності у подальшому, в мирний час, вжити заходів щодо створення захисних споруд або споруд подвійного призначення з відповідними захисними властивостями.

III. Основні вимоги до будівель (споруд, приміщення), що планується включити до фонду захисних споруд як споруди подвійного призначення або найпростіші укриття

3.1 У разі неможливості або недоцільності використання для укриття населення усього об’єкта будівництва як споруди подвійного призначення або найпростішого укриття, може бути прийнято рішення щодо включення до фонду захисних споруд його окремої частини (приміщення).

Щодо споруд подвійного призначення

3.2 Зовнішні огорожувальні конструкції, матеріал з яких їх виготовлено, об’ємно-планувальні та конструктивні рішення будівель (споруд, приміщень), що обстежуються з метою включення їх до фонду захисних споруд як споруди подвійного призначення мають відповідати нормам ДБН В.2.2-5-97 “Будинки і споруди. Захисні споруди цивільного захисту”.

Методику віднесення існуючих будівель та споруд до споруд подвійного призначення із захисними властивостями протирадіаційних укриттів було доведено до центральних та місцевих органів виконавчої влади листом ДСНС від 22.02.2021 № 03-2572/162-2 та розміщено на офіційному вебсайті Інституту державного управління та наукових досліджень з цивільного захисту (ІДУ НД ЦЗ) в підрозділі «Нові надходження ІДУ НД ЦЗ» розділу «Бібліотека» за посиланням: <https://idundcz.dsns.gov.ua/uk/novi->

[nadhodzhennya/metodika-shhodo-vidnesennya-isnyucix-budivel-ta-sporud-do-sporud-podviinogo-priznacennya-iz-zaxisnimi-vlastivostyami-protiradiaciinix-ukrittiv;](#)

та на офіційному вебсайті ДСНС у підрозділі “Методичні рекомендації” розділу “Нормативна база” за посиланням:

<https://dsns.gov.ua/upload/1/3/6/1/2/2021-1-25-3-metodika-spp-pr.pdf>.

У разі встановлення необхідності та можливості проведення будівельних робіт з підсилення будівельних конструкцій, перепланування та дообладнання існуючих приміщень під споруди подвійного призначення із захисними властивостями протирадіаційних укриттів доцільно використовувати Методичні рекомендації щодо проектування та пристосування інженерних та інших споруд під протирадіаційні укриття, розміщені на офіційному веб-сайті ІДУ НД ЦЗ в підрозділі «Нові надходження ІДУ НД ЦЗ» розділу «Бібліотека» за посиланням:

<https://idundcz.dsns.gov.ua/uk/novi-nadhodzhennya/metodicni-rekomendaciyi-shhodo-proektuvannya-ta-pristosuvannya-inzenernix-ta-insix-sporud-pid-protiradiaciini-ukrittya>.

Щодо найпростіших укриттів

3.3 Вимоги до зовнішніх огорожувальних конструкцій, матеріалу з яких їх виготовлено, об'ємно-планувальних та конструктивних рішень будівель (споруд, приміщень), що обстежуються з метою включення їх до фонду захисних споруд як найпростіші укриття, законодавством не визначено.

Разом з цим з метою забезпечення захисних властивостей від дії звичайних засобів ураження важливо, щоб несучі та зовнішні огорожувальні конструкції (стіни, перекриття, покриття) зазначених будівель (споруд, приміщень) були виготовлені із залізобетону, цегли або інших кам'яних матеріалів.

Також можливо використання будівель (споруд, приміщень) з інших матеріалів за умов їх заглиблення у землю.

3.4 Під час обстеження будівель (споруд, приміщень), далі – об'єктів будівництва, рекомендовано враховувати вимоги щодо забезпечення захисту у них населення від таких небезпечних чинників надзвичайних ситуацій:

дії повітряної ударної хвилі при застосуванні звичайних засобів ураження та побічної дії сучасної зброї масового ураження;

дії звичайних засобів ураження (стрілецької зброї, уламків ручних гранат, артилерійських боєприпасів та авіаційних бомб);

негативного впливу від інших будівель, споруд, інженерних мереж, руйнування (аварії) на яких може призвести до травмування або загибелі населення, що підлягає укриттю;

зовнішнього іонізуючого випромінювання (у разі радіоактивного забруднення місцевості).

3.5 З метою забезпечення захисту персоналу ОКІ від небезпечних чинників надзвичайних ситуацій та організації його життєзабезпечення об'єкти будівництва мають відповідати таким основним вимогам:

1) розміщуються у підвальному (підземному) або цокольному поверхах, можливо (за умов забезпечення огорожувальними будівельними конструкціями необхідних захисних властивостей або можливості вжиття додаткових заходів щодо їх підвищення) – на першому поверсі;

2) розташовуються у складі основних будівель ОКІ або у безпосередній близькості до них (рекомендовано до 100 м);

3) не розміщуються поруч з великими резервуарами із небезпечними хімічними, легкозаймистими, горючими та вибухонебезпечними речовинами, водопровідними та каналізаційними магістралями, руйнування яких може призвести до травмування або загибелі працівників ОКІ;

4) не зазнають негативного впливу ґрунтових, поверхневих, технологічних або стічних вод;

5) забезпечені електроживленням, штучним освітленням, системами водопроводу та каналізації. За відсутності в об'єктах будівництва водопостачання і каналізації вони повинні мати окремі приміщення для встановлення виносних баків для нечистот;

6) не мають великих отворів у зовнішніх огорожувальних конструкціях, наявні отвори (крім дверних) забезпечують можливість їх закладки (мішками з піском або ґрунтом, бетонними блоками, цегляною кладкою тощо);

7) забезпечені не менше ніж двома евакуаційними виходами, один з яких може бути аварійним (у разі планування укриття у споруді подвійного призначення або найпростішому укритті місткістю менше 50 осіб у ньому допускається наявність одного евакуаційного виходу);

8) через приміщення, призначені для перебування населення, яке підлягає укриттю, не проходять водопровідні та каналізаційні магістралі, інші магістральні інженерні комунікації (за винятком внутрішньо будинкових інженерних мереж). Приміщення мають рівну підлогу, придатну для встановлення лав, нар, інших місць для сидіння та лежання;

9) у приміщеннях не зберігається легкозаймистих, хімічно та радіаційно небезпечних речовин, небезпечного обладнання, що не підлягає демонтажу або не може бути демонтоване у термін до 24 годин;

10) висота приміщень об'єктів, зокрема дверних отворів, становить не менше 2 м (допускається не менше 1,8 м, якщо це було передбачено проектною документацією на її будівництво), а до виступаючих частин окремих будівельних конструкцій та інженерних комунікацій (за винятком дверних отворів) – не менше 1,4 м. Ширина дверних отворів становить не менше ніж 0,9 м (допускається не менше 0,8 м, , якщо це було передбачено проектною документацією на її будівництво). Перетинання дверних отворів будівельними конструкціями або інженерними комунікаціями не допускається;

11) отвори при входах (виходах) закриваються посиленими дверми із негорючих матеріалів (металевими або дерев'яними, оббитими залізом) або захисними екранами (кам'яними, цегляними або залізобетонними) на висоту не менше 1,7 м;

12) основні приміщення, призначені для укриття населення, мають примусову або природну вентиляцію;

13) об'єкт перебуває у задовільному санітарному та протипожежному стані (відповідно до норм протипожежних та санітарних правил);

14) забезпечено необхідні захисні властивості для захисту від звичайних засобів ураження та зовнішнього іонізуючого випромінювання, встановлених для протирадіаційних укриттів (споруд подвійного призначення із відповідними захисними властивостями).

Необхідні захисні властивості як правило забезпечують об'єкти зі стінами 2 – 2,5 цеглини завтовшки, або з цільних залізобетонних конструкцій (блоків, панелей) товщиною від 56 см.

Відповідні захисні властивості також забезпечує шар ґрунту товщиною 67 – 78 см (мішок з піском (ґрунтом), укладений поперек конструкції (ряду) .

У разі, якщо будівельні конструкції мають меншу товщину, можливо збільшення їх

захисних властивостей шляхом додаткового обкладення мішками з ґрунтом (піском), встановлення екранів із залізобетонних конструкцій (панелей, блоків тощо) та/або комбінованим способом.

Для заглиблених об'єктів будівництва із залізобетону або цегли, верхня частина яких не відповідає зазначеним рекомендаціям, можливе збільшення захисних властивостей шляхом обкладення їх мішками з ґрунтом (піском), насипання земляного обвалування під час приведення найпростіших укриттів, розташованих у зазначених об'єктах, у готовність до використання за призначенням. Аналогічні методи досягнення необхідних захисних властивостей рекомендовано для зведення наземних, напівзаглиблених або заглиблених

фортифікаційних споруд, що планується використовувати як найпростіші укриття.

3.6 Місткість споруд подвійного призначення та найпростіших укриттів вираховується з розрахунку: 0,6 м² площі основних приміщень (для розміщення населення, що підлягає укриттю) на одну особу. За можливості розміщення двоярусних нар площу можу бути зменшено до 0,5 м² на одну особу, при триярусному – до 0,4 м² на одну особу.

IV. Забезпечення об'єктів фонду захисних споруд необхідним майном, інвентарем, засобами та матеріалами

4.1 З метою забезпечення нормальних умов життєдіяльності осіб, що підлягають укриттю в об'єктах фонду захисних споруд, такі об'єкти підлягають забезпеченню необхідним майном, інвентарем, засобами та матеріалами (далі —обладнання).

4.2 *Захисні споруди* (сховища та протирадіаційні укриття) та *споруди подвійного призначення* із відповідними захисними властивостями підлягають забезпечення вищезазначеним обладнанням згідно з нормами додатків 19 (норми оснащення формування з обслуговування захисної споруди), 20 (перелік майна, необхідного для укомплектування захисної споруди), 21 (перелік лікарських засобів та медичних виробів для укомплектування запасів медичного майна у захисних спорудах) Вимог щодо утримання та експлуатації захисних споруд цивільного захисту, затверджених наказом МВС.

4.3 Обладнання найпростіших укриттів має забезпечувати можливість безперервного перебування в них населення впродовж не менше 48 годин.

З цією метою найпростіші укриття забезпечуються:

місцями для сидіння (лежання) — лавками, нарами, стільцями, ліжками тощо.

ємностями з питною (з розрахунку 2 л на добу на одну особу, яка підлягає укриттю) та технічною водою (за відсутності централізованого водопостачання). Розміщення зазначених ємностей дозволено передбачати в основних приміщеннях (для розміщення осіб, що підлягають укриттю);

контейнерами для зберігання продуктів харчування;

виносними баками, що щільно закриваються, для нечистот (для неканалізованих будівель і споруд), розміщених у спеціально призначених для цього приміщеннях;

резервним штучним освітленням (електричними ліхтарями, свічками, газовими лампами тощо) та електроживленням;

первинними засобами пожежогасіння (відповідно до встановлених норм для приміщень відповідного функціонального призначення);

засобами надання медичної допомоги; засобами зв'язку і оповіщення (телефоном, радіоприймачем, мережею інтернет, рекомендовано встановлення Wi-Fi

— пристроїв);

шанцевим інструментом (лопатами штиковими та совковими, ломами, сокирами, пилками-ножівками по дереву, по металу тощо).

За змоги найпростіші укриття забезпечуються додатковим обладнанням, інструментами та інвентарем відповідно до норм, установлених для захисних споруд.

4.4. Біля вхідних дверей до споруди подвійного призначення (найпростішого укриття) має вивішуватися табличка розміром 50 x 60 см з написом «Місце для УКРИТТЯ». На ній необхідно зазначити адресу місця розташування споруди, її балансоутримувача, адресу і місце зберігання ключів.

Зразок табличок та покажчиків руху до них надано у додатку 1 до Вимог щодо утримання та експлуатації фонду захисних споруд цивільного захисту, затверджених наказом МВС.

<p>Місце для УКРИТТЯ ЗОШ № 3</p> <p>Адреса: _____</p> <p>Ключі знаходяться: _____</p> <p>_____</p> <p>тел. _____</p>
--



Табличка позначення найпростішого укриття

Покажчик маршруту руху до найпростішого укриття

Примітка: На табличках і покажчиках рекомендовано фон білий, шрифт чорний.

У верхній частині таблички позначення споруди подвійного призначення (найпростішого укриття) по центру можливе розміщення міжнародного розпізнавального знаку цивільної оборони (блакитний рівносторонній трикутник на оранжевому фоні).

РЕКОМЕНДАЦІЇ

щодо підготовки найпростіших укриттів

Для підготовки найпростіших укриттів необхідно невідкладно:

- прибрати приміщення від сміття;
 - винести непотрібні та зайві речі;
 - укріпити наявні віконні отвори та закласти їх мішками з піском;
 - демонтувати тимчасові перегородки;
 - звільнити загальні проходи в підвальному приміщенні;
 - укріпити вхідні двері;
 - укріпити наявні віконні отвори та закласти їх мішками з піском;
 - перевірити електропроводку, освітлення та вимикачі;
 - створити запас електролампочок, свічок, ліхтариків;
 - облаштувати вентиляційні отвори;
 - облаштувати забір води від системи централізованого водопостачання та водовідведення або створити запаси води у ємностях;
 - облаштувати окремі приміщення для санвузлів та під'єднати їх до системи каналізації або забезпечити їх виносною тарою для нечистот, що щільно закриваються;
 - встановити лавки, тапчани (лежаки);
- За можливості забезпечити:*
- автономне електропостачання від акумуляторів, дизель- та бензогенераторів тощо;
 - місця для приготування їжі, зокрема з використанням електроплиток;
 - створити запас продуктів харчування тривалого зберігання (консерви, консервація тощо), а також теплих речей та ковдр, забезпечити їх зберігання у водонепроникних чохлах.
-